

**PREDICTIONEER'S GAME: KOLEKTÍVNE NÁSILIE V EKVÁDORE****PREDICTIONEER'S GAME: THE COLLECTIVE VIOLENCE IN ECUADOR***Michal MOCHŤAK\****Abstrakt**

*Text analyzuje kolektívne násilie v Ekvádore z konca septembra 2010. Situácia bola charakterizovaná ako pokus o štátny prevrat (Coup d'état), pričom sa v jeho priebehu eskalovalo násilie medzi nepriateľskými tábormi. Prezident bol napadnutý vzbúrenými jednotkami štátnej polície, ktoré protestovali proti plánovaným škrtom v silových zložkách. Spoločnosť bola ohrozovaná lokálnymi nepokojmi, dočasnými prejavmi anarchie a násilnými stretmi, ktoré viedli k vyhláseniu výnimočného stavu. Na základe empirických dát je následne vytvorený prediktívny model podľa analytického nástroja "Predictioneer's Game" definovaný Bruceom Bueno de Mesquita. Predikcia je zameraná na predpoveď stability režimu v kontexte udalostí z 30. septembra 2010.*

**Abstract**

*The paper analyses collective violence in Ecuador from the end of September 2010. The situation was characterized as a Coup d'état when violent clashes between hostile camps were identified. The president was attacked by rebellious units of state police that had protested against the planned cuts of benefits and salaries in the law enforcement sector. The society was threatened by local riots, temporary anarchy and violent clashes that led to the declaration of state of emergency by president Correa. On the basis of empirical data, the prediction model is designed according to the analytical tool "Predictioneer's Game" defined by Bruce Bueno de Mesquita. The prediction is aimed at the forecast of the stability of regime in the context of the events from the 30<sup>th</sup> September 2010.*

**Klíčová slova**

Kolektívne násilie, Ekvádor, predikcia, Predictioneer's Game.

**Keywords**

Collective violence, Ecuador, prediction, Predictioneer's Game.

\*\*\*

**ÚVOD**

Súčasný výskum v oblasti bezpečnosti predstavuje neustále vyvíjajúci sa komplex ideí, ktorých základ tvorí kosru širokej škály analytických postupov. Nároky, ktoré sú kladené na samotné nástroje, zodpovedajú charakteru hrozieb a potrebám ich riešenia. V rámci strategického plánovania preto do popredia vystupuje nutnosť vytvárania rámcových perspektív, ktoré slúžia ako definičné body budúcich opatrení. Cieľom tohto textu je charakterizovať a na príklade Ekvádoru demonštrovať analytický nástroj Predictioneer's game a jeho možnosti vo výskume bezpečnostných hrozieb. Predikčné metódy a ich aplikácia tvoria dôležitý prostriedok výskumu v politických vedách, pričom ich použitie je podmienené charakterom definovaného problému. Tomu zodpovedá i presnosť jednotlivých modelov a ich aplikačné možnosti.<sup>1,2</sup>

Článok stručne predstavuje kolektívne násilie, ktoré eskalovalo koncom minulého roka v Ekvádore a bolo charakterizované snahou o zvrhnutie ľavicového prezidenta Rafaela Correu. Násilie bolo zaznamenané ako reakcia na ohlásené krátenie benefitov príslušníkom polície, ktorých následné kroky viedli k obsadeniu parlamentu, medzinárodných letísk v Quitu a Guayaquilu a ekvádorskej štátnej

\* E-mail: mochtak@mail.muni.cz

televízie. Od skorého rána sa krajina nachádzala v chaose, keď následkom nečinnosti policajných zložiek rapidne stúpol počet prípadov rabovania a pouličných nepokojov.<sup>3</sup> Tieto udalosti sú uchopené prostredníctvom analytického rámca, ktorého autorom je Charles Tilly, a zasadené do širšieho kontextu predikcie vývoja bezpečnostnej situácie.<sup>4</sup>

Získané poznatky sú následne dosadené do predikčnej matice, ktorá tvorí základ analytického algoritmu vypracovaného Bruceom Bueno de Mesquita.<sup>5</sup> Text predstavuje samotný postup kódovania, jednotlivé kategórie a interpretáciu výsledkov. Cieľom tohto postupu je bližšie predstaviť českej odbornej verejnosti nástroj Predictioneer's game a zároveň jeho aplikáciu na aktuálny prípad vo svete. Výsledky majú demonštrovať možnosti použitia alternatívnych nástrojov predikcie, ktoré nie sú absolútne, ale vzhľadom na ich formálnu jednoduchosť môžu predstavovať zaujímavý príspevok k výskumu bezpečnosti v Českej republike a regióne strednej Európy.

## POSTUP ANALÝZY

Rámec, ktorý definuje podobu tohto článku, je tvorený dvoma formálne na seba nezávislými časťami. Prvú z nich tvorí krátka prípadová štúdia Ekvádoru, v rámci ktorej bude identifikovaný stručný vývoj násillia, politický a sociálny kontext, požiadavky, stanoviská a postoje, situácia, forma a dĺžka trvania kolektívneho násillia, výsledok kolektívneho násillia, prípadne zmeny v postojoch jednotlivých aktérov, ako i zhodnotenie násillných interakcií z ich pohľadu. Tento empirický základ je následne zasadený do kontextu analytického rámca kolektívneho násillia, ktorého autorom je Charles Tilly.<sup>6</sup> V rámci identifikácie zásadných bodov na osách koordinácie a významnosti je výsledok dosadený do čiastkového záveru, ktorý identifikuje charakter násillia a jeho dynamiku. Dátovú základňu tvoria primárne novinové články a komentáre, ktoré vzhľadom na aktuálnosť problému v zdrojoch dominujú. Text primárne cituje svetové denníky a ich elektronické podoby, pričom sa snaží vzhľadom na rozsah textu a jeho primárny záujem prezentovať kompaktný obraz situácie v Ekvádore.

Druhú, podstatnú časť textu tvorí prediktívny model, ktorého charakter bude stručne definovaný a na základe dát z prípadovej štúdie i prakticky prezentovaný (viď nižšie). Jeho súčasťou sú tri alternatívne modely, ktorých podoba naznačuje možný vývoj v budúcnosti, pri zmene spoločenskej situácie. Článok nemá za cieľ nahrádzať obsah knihy *The Predictioneer's Game: Using the Logic of Brazen Self-Interest to See and Shape the Future*, ktorá podrobne rozpracováva logiku modelu,<sup>7</sup> ale demonštrovať reálnu aplikáciu na aktuálny bezpečnostný problém.

## KONTEXT

Juhoamerický štát Ekvádor zažil na konci septembra minulého roka (2010) udalosti, ktoré médiá i vysokí čelní predstavitelia štátu označili za pokus o puč, s cieľom zvrhnúť ľavicového prezidenta Rafaela Correu. Násillie eskalovalo ako reakcia na ohlásené krátenie benefitov príslušníkom polície, ktorých následné kroky viedli k obsadeniu parlamentu, medzinárodných letísk v Quitu a Guayaquilu a ekvádorskej štátnej televíznej stanici. 30. septembra sa krajina od skorého rána nachádzala v chaose, keď následkom nečinnosti policajných zložiek rapidne stúpol počet prípadov rabovania a pouličných nepokojov.<sup>8</sup>

Prezident sa situáciu snažil riešiť svojou návštevou policajného veliteľstva v hlavnom meste Quito. Jeho prítomnosť pôsobila ako otvorená provokácia, ktorú protestujúci policajti vnímali negatívne. V príhovore, ktorý prezident adresoval širokej verejnosti, označil konanie polície za „zradu národa a útok proti prezidentovi“, ktorého si niektoré skupiny obyvateľstva želajú vidieť mŕtveho. Reagoval tak na vyhlásenie vysokopostavených predstaviteľov polície, ktorých hlas zaznel v miestnom rádiu a burcoval dav heslami: „Zabite prezidenta! Zabite Correu! Neodíde odtiaľto živý!“<sup>9</sup> Potom, čo došlo k eskalácii napätia, bol prezident obkľúčený rebelujúcimi príslušníkmi polície a zasiahnutý slzotvorným plynom. Ochranke sa podarilo Correu evakuovať a následne ho previezť do nemocnice. Policajti následne obkľúčili budovu a požadovali vydanie osoby prezidenta.<sup>10</sup> Ten v reakcii na nepokoje vyhlásil ohrozenia štátu a označil konanie polície ako pokus o štátny prevrat (coup d'état; golpe de

Estado).<sup>11</sup> Do ulíc vyšlo tisíce obyvateľov Ekvádora, ktorý tím chceli dať najavo podporu svojmu prezidentovi, čím reagovali na postup policajných jednotiek. Pred budovou nemocnice následne došlo k stretom medzi rebelujúcimi zložkami, lojálnou armádou a policajnými jednotkami, ktoré sa odmietli pridať k vzbúrencom. Correa bol po desiatich hodinách väzenia oslobodený a eskortovaný do prezidentského paláca.<sup>12</sup> Strety si vyžiadali 8 mŕtvych a 274 zranených.<sup>13,14</sup>

Viacere organizácie a čelní predstavitelia štátov Latinskej Ameriky vydali vyhlásenie, v ktorom udalosti z 30. septembra označujú za zmarený štátny prevrat.<sup>15,16,17</sup> Americký profesor histórie na New York University Greg Gakoloin vyjadril názor, ktorý odsudzuje unáhlené hodnotenie udalostí, ale zároveň pripustil prítomnosť indikátorov, ktoré naznačujú vysokú mieru koordinácie a pripravenosti protestov. Podľa vyjadrení profesora Gakoloina nešlo o spontánnu akciu, ktorá by bola iniciovaná ako reakcia na prijatie zákona o krátení plátov príslušníkov ozbrojených síl. Postup, ktorý bol zaznamenaný v prípade eskalácie protestov v rôznych miestach krajiny, naznačuje výraznú nespokojnosť v radoch policajtov a príslušníkov ozbrojených síl, predovšetkým letectva.<sup>18</sup>

## ANALYTICKÝ RÁMEC KOLEKTÍVNEHO NÁSILIA

Kolektívne násilie v kontexte práce Charlesa Tillyho predstavuje komplexný pohľad na varianty intersubjektívnych interakcií, ktorých analýzu je možné precízne redukovať do dvojrozsmernej typologickej mapy. Prvou dimenziou je to, čo Tilly nazýva významnosť bezprostredného poškodenia – ak sa bezprostredne dívame na interakciu medzi stranami a pýtame sa, do akej miery prevláda spôsobenie a utrpenie ujmy. Druhú rovinu predstavuje miera koordinácie medzi aktérmi násilia, ktorá predpokladá prinajmenšom dvoch páchatel'ov poškodenia a istú mieru koordinácie medzi nimi (pod týmto prahom Tilly hovorí o individuálnom násilí). Na základe týchto dvoch dimenzií je možné skúmať interakcie, ktorých základný model obsahuje sedem prestupných kategórií kolektívneho násilia – násilné rituály, koordinovaná deštrukcia, oportunistus, bitky, individuálna agresia, rozptýlené útoky a prerušené vyjednávanie.<sup>19</sup>

Táto typologizácia slúži ako základný orientačný bod v Tillyho interpretácii foriem kolektívneho násilia. Jej jednotlivé kategórie nie sú metodologicky oddelené a sám autor pripúšťa priestupnosť a viacdimenzionálnosť praktických spoločenských interakcií. Uvedená typológia pomenúva každú časť plochy vymedzenej osami koordinácie – významnosti podľa najbežnejšieho procesu, ktorý vedie k určitej praktickej kombinácii oboch rovín. Tento prístup následne vhodne upozorňuje na najčastejšie rozdiely medzi prevládajúcimi sociálnymi procesmi, zachytenými v rôznych polohách definovaného teoretického rámca.<sup>20</sup>

### a) Miera koordinácie medzi aktérmi násilia

V kontexte výskumu kolektívneho násilia je miera koordinácie vnímaná ako premenná, ktorej hodnota sa pohybuje od úrovne improvizovanej signalizácie a spoločnej kultúry až po účasť centralizovaných organizácií, ktorých predstavitelia dodržiavajú spoločné scenáre.<sup>21</sup> Na základe vstupných predpokladov je možné identifikovať v prípade udalostí z 30. septembra otvorene nešpecifikovanú dávku koordinácie, ktorej základ spočíval v paralelnom výbuchu protestov v rôznych častiach krajiny. Letiská v mestách Quito a Guayaquil sú vzdušnou čiarou vzdialené 266 km, čo vylučuje prelievanie eskalácie následkom priamej konfrontácie.<sup>22,23</sup> Samotná koordinácia je v tomto kontexte skrytá, pričom jej zvyšovanie odkazuje na vzťahy medzi aktérmi, ktorí sú podľa Tillyho ovplyvnení: (a) pozíciou politických podnikateľ'ov, ktorí vytvárajú väzby medzi pôvodne nezávislými jednotlivcami a skupinami; (b) orgány režimu kontrolujú, čo je v prípade výstupu pre účastníkov v hre; (c) kategórie, ktoré rozdeľujú hlavné bloky účastníkov, sú bežnou súčasťou života; (d) aktéri interakcie sú organizovaní a trénujú i mimo primárnych stretov.<sup>24</sup>

V tomto výklade rezonuje pozícia bývalého prezidenta Lucia Gutiérreza, ktorého kroky a silná kritika režimu zastrešujú protestné hlasy v krajine.<sup>25</sup> Spolu s Juliom Césarom Cuevom (šéf metropolitnej polície v Quite), Marcelom Echeverriom (provinčný vojenský veliteľ) a Manuelom E. Rivadeneira Tellom (veliteľ kasárni, kde bol Correa napadnutý) predstavujú hlavné elity, ktorých

význam v pokuse zvrhnúť prezidenta dominuje. Práve ich pôsobením došlo k nárastu miery koordinácie, ktorej podhubie tvorí socioekonomická konfliktná línia. Tá prestupuje naprieč sektorom bezpečnostných zložiek, ktoré pod tlakom udalostí a strachu zo straty časti výhod opúšťajú pozíciu lojálneho aktéra režimu.<sup>26</sup> Na opačnej strane sporu stojí prezident a lojálna armáda, ktorá vyjadruje podporu existujúcemu režimu a usporiadaniu moci v štáte. Miera koordinácie vyplýva z inštitucionálneho vymedzenia a formálnych kritérií, ktorými je verejný poriadok a štátna bezpečnosť chránená.

Samotné vymedzenie koordinácie v podobe formálnych kategórií je v tomto kontexte problematické, a to predovšetkým ako výsledok sporu o charaktere konfliktných udalostí. Rebelujúce zložky polície a príslušný veliteľia odmietajú pripustiť postupy, ktoré by bolo možné označiť za koordináciu. Ich konkurenti však správne naznačujú, že obraz, ktorý vznikol ako výsledok násilných akcií, pripomína formálnu stránku koordinovaného postupu. Vo vzťahu k Tillyho analytickému rámcu je preto vhodné označiť postupy za výsledok koordinácie, ktorú je možné doložiť strategickým obsadením letísk, parlamentu a štátnej televízie.<sup>27</sup>

### **b) Významnosť bezprostredného poškodenia**

Udalosti, ktoré sa objavili v Ekvádore, je možné označiť za násilné, pričom materiálne a ľudské obete predstavujú výstup z mocenského stretu medzi sympatizantmi a odporcami prezidenta Correu. V teoretickom rámci identifikuje Tilly mieru poškodenia pomocou vrchnej a spodnej hranice praktických prejavov, pričom je tento prístup vyjadrením frekvencie stretov, ktoré sa objavujú. Pri nízkej miere bezprostredného poškodenia dochádza k eskalácii napätia v obmedzenom rozsahu a predovšetkým ojedinele. V opačnom bode kontinua je stret výsledkom napätia, ktoré sa prejavuje pri každej príležitosti.<sup>28</sup> V kontexte ekvádorského pokusu o puč je na základe útokov na prezidenta možné tvrdiť, že otvorený stret oboch táborov produkuje formálne prekurzory pre vznik násillia.

Vo vzťahu k prejavom a vôli spôsobiť poškodenie dominuje rebelujúci tábor, ktorého bezpečnostné rečové akty definovali pozíciu smerom k povahe režimu a jeho reprezentantom. Vzhľadom na apely najvyšších predstaviteľov polície, ktorí otvorene deklarovali zámer odstrániť prezidenta, je miera tohto postupu radikálna v zmysle fatálneho riešenia, ktorého je nositeľom. Pri analýze udalostí z 30. septembra dominuje forma eskalácie, ktorá nastala po návšteve prezidenta Correu v vzbúreneckých kasárňach. Prezident predniesol vášnivý príhovor, ktorým označil rebelov za zradcov národa, čím ich v rétorickej podobe postavil mimo zákon. V tomto bode došlo k stretu, ktorý prezidenta zatlačil do budovy nemocnice a postavil ho do pozície väzňa.

Ak si kladieme otázku, do akej miery prevláda u jednotlivých aktérov spôsobenie a utrpenie ujmy, je vhodné identifikovať oba tábory samostatne. V prípade prezidenta je miera utrpenia nožnej ujmy postavená do vyhrotenej pozície, ktorá je reprezentovaná jeho smrťou a následnou destabilizáciou režimu. Pozícia spôsobenej ujmy sa v kontexte udalostí mení, pričom formálne nie je iniciovaná subjektívne, ale je výsledkom eskalácie napätia. V konečnej fáze existujú apely v podobe rečových aktov, ktoré vedú k vyhláseniu výnimočného stavu a mobilizácie más podporujúcich prezidenta. Tábor nespokojných policajtov a ozbrojených síl reflektuje ujmu na základe pripravovaných škrtov vo finančných benefitoch, ktorými disponujú. Toto ohrozenie je spájané s politickou dimenziou, ktorú definuje populistická rétorika prezidenta Correu. Protestujúci vzniknutú situáciu riešia mobilizáciou stúpcov a sformovaním programu, ktorého cieľom je odstránenie pôvodcu ich potenciálnej ujmy. Tým je prezident, ktorý sa stáva vzhľadom na jeho postavenie stelesnením režimu, ktorého kroky sú subjektívne spájané s existenčnými obavami jednotlivcov v radoch polície a armády.

## **KOLEKTÍVNE NÁSILLIE V KONTEXTE EKVÁDORA**

Udalosti, ktoré eskalovali ako následok tlakov v ekvádorskej spoločnosti, odkazujú na násillie spojené s vymedzením na osách koordinácie a významnosti. Vo vzťahu k interpretácii jednotlivých dimenzií je nutné pripustiť, že forma, akou prebehol pokus o puč, má evolučný charakter, ktorý vytvára priestupnú oblasť medzi jednotlivými typologickými kategóriami Charlesa Tillyho. S ohľadom

na rozbor, ktorý bol uskutočnený v predchádzajúcej časti textu, je vhodné vymedziť kolektívne násilie smerom k možným alternatívam, ktoré budú v ďalšom rozbere analyzované. Vzhľadom na prítomnú mieru koordinácie a relatívne vysokú mieru významnosti u oboch aktérov sa v Tillyho prístupe mohlo jednať o prerušené vyjednanie, koordinovanú deštrukciu alebo násilné rituály.<sup>29</sup>

Vzhľadom na kontext, v ktorom prebehli ozbrojené strety, je možné vylúčiť násilné rituály, ktorých základným predpokladom je prítomnosť aspoň jednej, pomerne dobre vymedzenej a koordinovanej skupiny, dodržiujúcej určitý známy scenár interakcie.<sup>30</sup> V tomto kontexte nešlo zo strany protestujúcich skupín o formálne upravenú a dopredu známu demonštráciu násilia, ktorú by bolo možné označiť za rituál. Do tejto skupiny Tilly zahrňuje incidenty ako lynčovanie, obrady hanobenia, verejné popravy, súperenie gangov, kontaktné športy a niektoré strety športových fanúšikov. Tento druh násilia obsahuje istú kolektívnu identitu, ktorej je skupina nositeľom v dlhodobom horizonte a súper si je toho vedomý. Rovnako sú prítomní špecialisti na násilie, ktorí v prípade potreby rituál vykonajú.<sup>31</sup> Problém nastáva s identifikáciou prerušeného vyjedňania a koordinovanej deštrukcie.

V Tillyho interpretácii dochádza k vojenským prevratom následkom vyjedňania, ktoré vyvoláva odpor alebo súperenie, na ktoré jedna alebo viacero strán reaguje postupom poškodzujúcim osoby alebo veci.<sup>32</sup> Z argumentov, ktoré Tilly uvádza ako príčiny zmeny kolektívnych požiadavkou na násilie, rezonuje predovšetkým: 1. prítomnosť aktérov, ktorí sú zmocnení na použitie násilia, čím vyvolávajú rovnakú odozvu v dave a 2. kolektívne vznášané požiadavky sú spojené so samotným problémom, ktorý aktéra vnášajúceho požiadavky principiálne odlišujú od režimu/moci, na ktorý/ktorú sa apel vzťahuje.<sup>33</sup> Tento argument je relevantný do tej miery, ak je v časovej postupnosti možné vymedziť etapu vyjedňania. Kontext protestných udalostí však naznačuje, že k vyjedňaniu nikdy nedošlo alebo bolo obmedzené a proces eskalácie prebiehal na oboch stranách bez vzájomnej priamej konfrontácie.

Priestor pre interpretáciu koordinovanej deštrukcie je na prvý pohľad zdieľaný s prerušeným vyjedňaním. Obe formy kolektívneho násilia operujú v rámci vysokého zapojenia špecialistov na donucovanie, ktorí sa v prípade vznášania výhražných apelov dostávajú do konfliktu a možnej násilnej konfrontácie. Ako Tilly uvádza, prekrývajú sa i vo forme prípadných násilných rituálov. Rozdiel existuje v stratégii organizácie, ktorá sa hoci len prechodne sústreďuje na spôsobenie poškodenia. V kontexte subtypov definovaných Tillym je v prípade ekvádorského pokusu o puč možné identifikovať charakteristiky tzv. vražedných zápasov.<sup>34</sup> V ideálnom type tohto druhu stretu sú prítomné najmenej dve súperiace skupiny špecialistov na donucovanie, ktorí sa snažia poškodzovaním obmedziť alebo redukovat' mieru poškodzovania u súpera. Problematickým elementom v tomto subtype vo vzťahu k udalostiam v Ekvádore je činiteľ časového vymedzenia, miery násilia a samotnej forme, akou stret konkurenčných skupín prebehol.

Obe formy kolektívneho násilia v tomto kontexte navzájom prestupujú a dopĺňajú sa. Ak hodnotíme priebeh protestných udalostí, s veľkou pravdepodobnosťou sa jedná o prerušené vyjednanie. V dlhodobom horizonte však v prípade udalostí z 30. septembra existujú pochybnosti o forme konfrontácie, ktorá mala prebehnúť na základe zmareného vyjedňania. Tento iniciačný faktor dopĺňa kontext koordinovanej deštrukcie, ktorá viedla k zvrhnutiu prezidenta a jeho administratívy. Tilly pripúšťa, že prepájanie základných kategórií je prístupne a v reálnom svete i celkom bežné, pričom cieľom je reflektovať a interpretovať udalosti v ich pravej podobe.<sup>35</sup> Prípád Ekvádora je toho dôkazom.

## PREDICTIONEER'S GAME

Model, ktorého autorom je B. B. de Mesquita, je vystavaný na základoch teórie hier a funkčnom predpoklade, že jednotlivci, skupiny, spoločnosti, a národy sa často správajú tak, aby maximalizovali zisk a naplnili svoje záujmy. Autor tohto konceptu sa dlhodobo angažuje v analytickom výskume, vedie Centrum Alexandra Hamiltona pre politickú ekonómiu (Alexander Hamilton Center for Political Economy, New York University) a pôsobí ako vedecký pracovník v Hooverovom inštitútu na Standforde. Podstatou nástroja Predictioneer's Game je formálne naplnenie predikčnej matice, ktorej analytický výstup na základe algoritmu predstavuje indikátor jedného z možných scenárov

vývoja.<sup>36,37,38</sup> Pre samotnú analýzu je využité internetové rozhranie aplikácie Predictioneer's Game, pričom postup kódovania a jeho interpretácia bude stručne predstavená v nasledujúcom výklade.<sup>39</sup>

Základný postup spočíva v stanovení problému (issue), ktorého možný vývoj chceme predikovať. Jeho charakter následne určuje podobu výskumnej otázky a možné scenáre ako výstupy samotnej analýzy. Po jeho stanovení nasleduje určenie možného vývoja, ktorý je transformovaný do uzavretého intervalu 1 až 100  $\langle 1;100 \rangle$ , pričom vzťahy medzi jednotlivými bodmi na pomyselné osy predstavujú relatívny stav na vývojom kontinuu (viď použitie nižšie). Táto spojitá línia definuje predikčné kontinuum, na ktorého priebeh bude v závere dosadený analytický výsledok, podľa ktorého sa následne určí možný scenár vývoja. V zásade platí, že subintervaly, ktoré na analytickej osy identifikujeme, definujú možné výstupy, pričom podrobnejší predvýskum možných scenárov a ich vyšší počet poskytnú presnejšiu formu predikcie.

Ruka v ruke s vytváraním alternatívnych scenárov je uskutočnená analýza pozícií jednotlivých relevantných aktérov. Ich konečný počet závisí od formálnej významnosti, ktorá je ovplyvnená viac-menej subjektívnym hodnotením analytika a charakterom rečových aktov posudzovaných aktérov, prípadne dostupných informácií o nich. Relevantný spôsob zahrnutia čo najväčšieho počtu aktérov je použitie obdoby techniky snehovej gule, ktorá bola použitá i v prípade Ekvádoru. Podstata spočíva v predvýskume, ktorý určí základných aktérov a predstaví prostredie, v ktorom sa pohybujú (viď vyššie). Pre definovanie ich pozície vo vzťahu k issue je potrebné získať ďalšie informácie, ktoré spravidla poskytujú otvorené zdroje, prípadne spravodajské služby. V ich rámci sa často sekundárne spomínajú ďalší aktéri, ktorých relevancia sa v snahe určiť pozíciu a významnosť dostáva na úroveň hlavných jednotiek analýzy. Tento postup sa opakuje do chvíle saturácie vzorky a identifikácie všetkých relevantných aktérov. Vo výsledku je rozhodnutie o počte aktérov, ich pozícií a významnosti často postavené mimo nerefektované subjektívne rozhodnutie analytika.

V prípade Ekvádora bolo postupované systematicky, pričom najskôr bola zaregistrovaná správa o násilí, ktoré eskalovalo následkom nespokojnosti silových zložiek.<sup>40</sup> V článku boli spomenutí určití aktéri, ich pozícia a rečové akty. Tento základný rozcestník inicioval počiatočný záujem o situáciu, pričom stanovil, akým spôsobom je formulovaný problém (issue). Nasledovala identifikácia pozície jednotlivých aktérov, a to prostredníctvom postupu, pri ktorom bolo analyzované veľké množstvo elektronických správ, pričom následne extrahované informácie stanovili ich postoj k problému (issue). Články boli vyhľadávané pomocou služby Google. V prípade, že správa obsahovala ďalšieho aktéra, ktorý v už uskutočnenom prieskume nefiguroval, nasledovalo nové hľadanie informácií, ktoré by určilo jeho všetky relevantné kategórie. Týmto spôsobom sa postupovalo až do chvíle, keď vyhľadávanie neprinášalo nových aktérov, čo naznačovalo, že vzorka je saturovaná. Hodnoty jednotlivých kategórií modelu boli určované normatívne na základe často vlastnej identifikácie aktérov, prípadne vypozerované z krokov, ktoré boli zaznamenané bezprostredne po eskalácii násillia. Paralelne s identifikáciou relevantných subjektov dochádzalo k spätnému precizovaniu definície problému (issue) a možných výstupov analytického modelu.<sup>41</sup>

Tieto informácie boli následne vložené do analytickej matice (viď nižšie) a spustený algoritmus predstavil možné scenáre vývoja.

## MODEL KOLEKTÍVNEHO JEDNANIA

Na základe analytického postupu B. B. de Mesquity<sup>42</sup> a internetových stránok, ktoré obsahujú aplikáciu s algoritmom (engine)<sup>43</sup> venovaným Predictioneer's Game, je vypracovaný modelový prípad vývoja situácie v Ekvádore, a to ako následok udalostí a ich indikátorov z 30. septembra 2010. Výskumná otázka je zameraná na identifikáciu stability režimu (issue), ktorý je stotožnený s úradom Rafaela Correu (*O: Ako stabilný je prezidentský režim v Ekvádore?*). Vzhľadom na demokratickú voľbu, ktorou bol prezident zvolený, predstavuje v tomto kontexte stabilita režimu stabilitu samotného prezidentského úradu, čo plynie z vymedzenia „issue“, ale i reálnej podoby prezidentského systému. Ústava vkladá výkonnú moc do rúk prezidenta, ktorý je predovšetkým v priestore Latinskej Amerike často adorovaný do pozície vodcu národa.<sup>44,45</sup> V kontexte konfliktných udalostí a prebehnutých interakcií je stabilita reflektovaná v horizonte niekoľko dní, pričom je striktné viazaná na pozície

jednotlivých aktérov, ich silu a prostriedky. Kontext je v tomto modeli výrazne potlačený, pričom dominuje okamžité rozloženie síl a stanovisko aktérov smerom k problému (issue). Vo vzťahu k jeho vymedzeniu je na škále 1–100 interpretovaná pozícia každého z aktérov, ktorých vzájomné interakcie ovplyvňujú ďalší vývoj. Pozícia prezidenta je identifikovaná ako *jedna* (1), čo reprezentuje nemenný postoj a udržanie súčasnej moci, teda jasnú stabilitu režimu v zmysle udržania pozície Rafaela Correu. Pozícia *sto* (100) zastupuje situáciu, keď dochádza k zmene režimu, zvrhnutie prezidenta a dosadenie vlastného kandidáta alebo vládnucej skupiny, a to formou násilného puču – režim je nestabilný a podriadený zmene. Z logiky, ktorá je predstavená v knihe *Predictioneer's game: using the logic of brazen self-interest to see and shape the future*, vyplýva, že pozície jednotlivých aktérov je stanovená v uzavretom intervale 1 až 100, pričom ich charakter odpovedá vymedzeniu k jednému z dvoch pomyselných pólov, ktorý sme definovali.<sup>46</sup> V tomto kontexte sú identifikovaní títo aktéri a ich pozície (vid' Tab. 1):<sup>47</sup>

- Prezident Correa (PCorrea): pozícia 1 – stojí silno proti násilným akciám destabilizujúcich jeho režim. Obhajuje podobu vlády, ktorú reprezentuje. V kontexte stability vyjadruje jeho pozícia stabilitu režimu. Jeho prednosťou je vysoká podpora más, ktorá je vyjadrená schopnosťou mobilizovať ju.
- Vládna strana (RParty): pozícia 1 – vládna strana podporuje prezidenta, ktorý vyšiel z jej radov. Zastáva rovnaký postoj ako prezident Correa. Jej vplyv je však vzhľadom na silnú pozíciu osoby prezidenta sekundárny, pričom tvorí predovšetkým jeho zázemie v parlamente.
- Armáda (Army): pozícia 20 – deklaruje lojalitu prezidentovi, ale jej pozícia voči režimu nie je tak jednoznačná ako v prípade vládnucej strany. Existujú isté pochybnosti o režime a jeho prezidentovi. V tomto kontexte armáda zastáva štandardnú pozíciu v priestore krajín Latinskej Ameriky, ktorá je vyjadrená vysokou mierou obdivu a spoločenského vplyvu.
- Vzdušné sily (AirF): pozícia 80 – časť armády sa pridala na stranu protestujúcich zložiek polície, čím deklarovala svoju nespokojnosť s fungovaním režimu. Vyjadrila tak svoju pozíciu, ktorá vzhľadom na dôležitosť vzdušných síl v systéme armády nie je zanedbateľná, ale ani rozhodujúca. Vo vzťahu k vzbúreným zložkám polície zaujala nepatrne zmierlivejší postoj.
- Vzbúrená polícia (RPolice): pozícia 90 – hlavná opozícia režimu. Útoky namierené proti prezidentovi deklarovali hostilitu a nespokojnosť s pomermi v štáte. Žiadajú zmenu, ktorú sú ochotní presadiť násilím. Je možné identifikovať mieru koordinácie, ochotu použiť násilie a schopnosť mobilizovať materiálne a ľudské zdroje.
- Bývalý prezident Lucio Gutiérrez (FPresi): pozícia 70 – politicky oponent prezidenta Correu, ktorý bol v roku 2005 následkom obrovských protestov zosadený. Silný kritik ľavicovej politiky Rafaela Correu. Existujú dohady o jeho napojení na mobilizáciu nespokojných jednotiek, ktoré viedlo ozbrojenú vzburu z 30. septembra.
- Strana vlasteneckej spoločnosti (SPP): pozícia 70 – opozičná strana, ktorá sa podieľala i na štátnom prevrate v roku 2000 proti prezidentovi Jamil Mahuadovi (v čele prevratu stál mladý dôstojník Lucio Gutiérrez).
- Polícia (Police): pozícia 30 – väčšina policajných zložiek stojí na strane prezidenta, ale ich spokojnosť s formou fungovania režimu je diskutabilná. Definovaná pozícia je výrazom istej formy nespokojnosti, ktorá však nespochybňuje legitimitu režimu a prezidenta.
- Indiánske hnutia (IndiMov): pozícia 30 – tieto sociálne hnutia neustále apelujú na vládu a prezidenta v otázke indiánskych práv a potrieb. Ich požiadavky nie sú prijímané s absolútnym pochopením, čo vedie k spochybňovaniu režimu v mantineloch politického protestu.
- Venezuela: pozícia 1 – režim Huga Cháveza plne podporuje ľavicového prezidenta a jeho administratívu. Ostro stojí proti pokusom o prevrat.
- Bolívia: pozícia 1 – rovnako ako Chávez i Evo Morales vyjadril podporu režimu Rafaela Correu.
- Argentína: pozícia 1 – vyjadrená plná podpora prezidentovi Correo.

- Brazília: pozícia 1 – vyjadrená plná podpora prezidentovi Correovi.
- Kolumbia: pozícia 1 – vyjadrená plná podpora prezidentovi Correovi.<sup>48</sup>
- Chile: pozícia 1 – vyjadrená plná podpora prezidentovi Correovi.
- Mexiko: pozícia 1 – vyjadrená plná podpora prezidentovi Correovi.
- Uruguaj: pozícia 1 – vyjadrená plná podpora prezidentovi Correovi.
- Paraguaj: pozícia 1 – vyjadrená plná podpora prezidentovi Correovi.
- Peru: pozícia 1 – vyjadrená plná podpora prezidentovi Correovi.
- Španielsko: pozícia 1 – vyjadrená plná podpora prezidentovi Correovi.
- Irán: pozícia 1 – vyjadrená plná podpora prezidentovi Correovi.
- Bolívarsky zväz pre ľudí našej Ameriky (ALBA): pozícia 10 – vyjadrila podporu prezidentovi Correovi a odmietla akékoľvek spochybenie jeho pozície.
- Organizácia amerických štátov (OAS): pozícia 20 – vyjadrila podporu prezidentovi Correovi, ale predovšetkým zo strany USA existujú výhrady k populistickej forme vládnutia.
- Cueva: pozícia 80 – jeden z veliteľov vzbúrených jednotiek (šéf metropolitnej polície).
- Echeverría (Echever): pozícia 80 – jeden z veliteľov vzbúrených jednotiek (provinčný veliteľ polície).
- Tello: pozícia 80 – jeden z veliteľov vzbúrených jednotiek (veliteľ kasárni).
- Araujo: pozícia 80 – spolupracovník bývalého prezidenta Gutiérreza, ktorý bol videný v dave protestujúcich.
- EU: pozícia 10 – vyjadrila podporu prezidentovi Correovi a odmietla akékoľvek spochybenie jeho pozície násilnou a nelegálnou cestou.
- UNASUR: pozícia 10 – vyjadrila podporu prezidentovi Correovi a odmietla akékoľvek spochybenie jeho pozície násilnou a nelegálnou cestou.
- USA: pozícia 60 – Oficiálne kruhy odsúdili postupy policajných zložiek a vyjadrili podporu režimu prezidenta Correu. Vzhľadom na mocenské záujmy v regióne však existujú indicie, že USA zdieľa spolu s povstalcami negatívny postoj k pozícii prezidenta Correu, ktorý svojim ľavicovým profilom smeruje krajinu do integračných zoskupení spolu s Bolíviou, Venezuelou a Kubou. Otvorene nepodporuje násilnosti, ktoré sa udiali, ale záujmy, ktoré krajina v regióne má, odkazujú na podporu zmeny režimu k viac proamerickému modelu (pravcovému).



Tab. 1: Pozície jednotlivých aktérov

| Player    | Influence | Position | Salience | Flexibility | Veto | Fixed Position |
|-----------|-----------|----------|----------|-------------|------|----------------|
| PCorrea   | 150.0     | 1.0      | 99.0     | 1.0         | 0.0  | 0.0            |
| RParty    | 40.0      | 1.0      | 90.0     | 20.0        | 0.0  | 0.0            |
| Army      | 120.0     | 20.0     | 90.0     | 10.0        | 0.0  | 0.0            |
| AirF      | 30.0      | 70.0     | 90.0     | 20.0        | 0.0  | 0.0            |
| RPolice   | 30.0      | 90.0     | 99.0     | 20.0        | 0.0  | 0.0            |
| FPresi    | 30.0      | 70.0     | 99.0     | 20.0        | 0.0  | 0.0            |
| SPP       | 40.0      | 70.0     | 80.0     | 20.0        | 0.0  | 0.0            |
| Police    | 70.0      | 30.0     | 80.0     | 20.0        | 0.0  | 0.0            |
| IndiMov   | 40.0      | 30.0     | 30.0     | 50.0        | 0.0  | 0.0            |
| Venezuela | 30.0      | 1.0      | 20.0     | 20.0        | 0.0  | 0.0            |
| Bolivia   | 10.0      | 1.0      | 10.0     | 20.0        | 0.0  | 0.0            |
| ALBA      | 40.0      | 10.0     | 40.0     | 40.0        | 0.0  | 0.0            |
| OAS       | 40.0      | 20.0     | 40.0     | 40.0        | 0.0  | 0.0            |
| EU        | 20.0      | 10.0     | 40.0     | 40.0        | 0.0  | 0.0            |
| UNASUR    | 40.0      | 10.0     | 40.0     | 40.0        | 0.0  | 0.0            |
| USA       | 70.0      | 60.0     | 20.0     | 35.0        | 0.0  | 0.0            |
| Cueva     | 5.0       | 80.0     | 5.0      | 20.0        | 0.0  | 0.0            |
| Echever   | 5.0       | 80.0     | 5.0      | 20.0        | 0.0  | 0.0            |
| Tello     | 5.0       | 80.0     | 5.0      | 20.0        | 0.0  | 0.0            |
| Araujo    | 5.0       | 80.0     | 5.0      | 20.0        | 0.0  | 0.0            |
| Chile     | 10.0      | 1.0      | 10.0     | 20.0        | 0.0  | 0.0            |
| Guatemala | 10.0      | 1.0      | 10.0     | 20.0        | 0.0  | 0.0            |
| Argentina | 10.0      | 1.0      | 10.0     | 20.0        | 0.0  | 0.0            |
| Brazil    | 10.0      | 1.0      | 10.0     | 20.0        | 0.0  | 0.0            |
| Colombia  | 10.0      | 1.0      | 10.0     | 20.0        | 0.0  | 0.0            |
| Mexico    | 10.0      | 1.0      | 10.0     | 20.0        | 0.0  | 0.0            |
| Paraguay  | 10.0      | 1.0      | 10.0     | 20.0        | 0.0  | 0.0            |
| Peru      | 10.0      | 1.0      | 10.0     | 20.0        | 0.0  | 0.0            |
| Spain     | 10.0      | 1.0      | 10.0     | 20.0        | 0.0  | 0.0            |
| Iran      | 10.0      | 1.0      | 10.0     | 20.0        | 0.0  | 0.0            |

Zdroj: Autor

Pri určení aktérov (*Player*) a ich pozície na kontinuu vo vzťahu k problému (*Position*) je potrebné dosadiť ďalšie kódované informácie, ktoré boli získane predošlou kvalitatívnou analýzou. Jedným zo zásadných indikátorov je miera vplyvu (*Influence*), ktorá určuje silu jednotlivých aktérov vo vzťahu k sebe navzájom. V zásade platí, že interval je obmedzený len kladnými hodnotami, pričom by pomer vplyvu medzi jednotlivými aktérmi mal interpretovať skutočný pomer sil. Ďalšou určenou kategóriou je významnosť jednotlivých aktérov (*Salience*), ktorá indikuje váhu rozhodnutí smerom k riešenie existujúceho problému (*issue*). Kategória flexibility (*Flexibility*) určuje mieru významnosti konkrétneho problému pre konkrétneho aktéra. Tento indikátor stanovuje ochotu aktéra zotrvať na pôvodne definovaných pozíciách a zavádza do výpočtu činiteľ času (viď nižšie stanovenie kôl pre analýzu). Indikátor veta (*Veto*) stanovuje možnosť aktéra kedykoľvek zastaviť vyjednávanie alebo vývoj situácie bez ohľadu na postupy a rozhodnutia ostatných aktérov – nadobúda hodnotu 1 ak danú možnosť má a 0 ak ňou nedisponuje. Kategória stabilnej pozície (*Fixed Position*) svojím charakterom predstavuje istý druh zamrznutia pozície, ktorá sa v priebehu času nemení. Súčasťou vyššej verzie aplikácie Predictioneer's Game je i možnosť zadať do výpočtu možných scenárov činiteľ šoku, teda nepredvídaných zmien, ktoré menia pozície jednotlivých aktérov. Verzia, s ktorou tento model pracuje, takúto možnosť neobsahuje.

Na základe týchto pozícií je následne možné určiť elementárne kategórie predikcie, ktoré môžu nastať ako výsledok ich interakcie (definujeme tzv. Issue output). V tejto predikcii je kontinuum definované vo vzťahu k pozícii prezidenta Correu na jednej strane a násilných udalostí na strane druhej. Výstupy sú založené na predpoklade ochoty brániť režim násilím a zároveň ho násilím nahradiť (empirické východiská). Rovnako je možné identifikovať paralely, ktoré sa objavili v Hondurase v roku 2009 pri zvrhnutí prezidenta Zelayu.<sup>49</sup> Externalita jednotlivých aktérov násilnej interakcie je vymedzená smerom k úradu prezidenta, ktorý v žiadnom prípade nedisponuje monopolom na moc a ako taký je často odkázaný na podporu z vonku. Tento obrat naznačuje, že jednotliví aktéri disponujú

nezanedbateľnou mierou autonómie, ktorá nie je stotožnená s úradom prezidenta a jeho okolím. Keďže model pracuje s bipolárnym kontinuom, je vymedzenie externality chápané cez dimenziu *my a oni*.<sup>50</sup>

- 1–10 Režim sa nezmení, jeho stabilita bude stelesnená prezidentským úradom, ktorý je vybavený k riešeniu každej situácie v krajine. Kritika bude vedená v politickej a spoločenskej aréne formou diskusie a bez násilia.
- 11–20 Režim sa nezmení, ale stabilita bude z času na čas konfrontovaná s otvorenou kritikou, ktorá bude zastrešená materiálными a ľudskými zdrojmi (demonštrácie).
- 21–30 Režim začína pociťovať tlaky, ktoré naznačujú, že jeho stabilita je postavená na vôli externých aktérov, bez ktorých pomoci je udržanie moci problematické. Kritika je prítomna vo viacerých sektoroch.
- 31–40 Režim začína vykazovať známky diskontinuity, ktorá pramení z kritiky a ojedinelých mocenských výpadov vysokých príslušníkov ozbrojených síl a polície. V tejto podobe je stále schopný existovať, i keď náklady začínajú byť vysoké.
- 41–50 Režim je v situácii, keď si nemôže byť istý svojou stabilitou a je prísne závislý na externom aktérovi, ktorý mu prepožičiava legitimitu. Prezident sa dostáva do pozície, keď je nútený vyjednávať a robiť ústupky svojej opozícii.
- 51–60 Situácia sa mení v neprospech režimu a jeho predstaviteľom. Prezident a jeho administratíva sú nútení robiť výrazné ústupky a zároveň istým spôsobom podplácať štruktúru, ktorá ho drží pri moci. V tomto momente môže dochádzať k mobilizácii tábora starého režimu, ktorý je schopný násilím brániť svoje ideály; riziko vypuknutia občianskej vojny je v tom momente najvyššie.
- 61–70 Prezident stráca kontrolu na vývojom situácie a významné rozhodnutia krajiny sa dejú bez jeho súhlasu. Nátlak, ktorý je naňho vyvíjaný, ho stavia do pozície bábky, ktorá koná pod tlakom udalostí.
- 71–80 Rebelujúce ozbrojené sily preberajú kontrolu nad štátom a zosadzujú prezidenta, ktorý sa stáva zločincem, ktorý buď uteká z krajiny alebo je násilne odstránený. Nové elity formálne udržiavajú charakter režimu, ale dochádza k jeho personálnej obmene.
- 81–90 Nové elity neberú ohľad na úrady a organizáciu starého režimu. Staré elity sú zo dňa na deň odstránené a nahradené novými. Tie plne preberajú moc v krajine a zavádzajú vládu vojenskej junty alebo iného kolektívneho telesa. Spoločnosť je otrasená, ale jej bežný život to až tak neovplyvní.
- 91–100 Starý režim je v troskách, nové elity vytvárajú úplne nové štruktúry moci. Spoločnosť je podrobená premene, ktorá znamená prenasledovanie a perzekúciu prívržencov starého režimu.

## MODELOVANIE VÝSLEDKOV

Analýza získaných dát je uskutočnená prostredníctvom internetovej aplikácie Predictioneer's Game.<sup>51</sup> Výsledky sú interpretované v kontexte možného vývoja situácie a následnom zodpovedaní výskumnej otázky. Ku každému výstupu bude pripojený krátky interpretačný komentár. Simulácia bola vypracovaná na základe tridsiatich aktérov, ktorých interakcie boli zasadené do desaťkolovej hry. Existencia kôl simuluje pôsobenie času v prostredí interakcií medzi jednotlivými aktérmi. Vo svojej podstate sa nutne nejedná o jasne určený časový interval, pričom charakter a dĺžka kôl závisí od konkrétneho prípadu. V niektorých modeloch sú kolá vyjadrené istou periodicitou vyjednávania, odvetných akcií, prípadne slovných prestreliek. Iné formy môžu pracovať s týždňami či mesiacmi, pričom výstupné scenáre reflektujú krátkodobosť a sú viac konkrétne. Prípad Ekvádora je analyzovaný cez prizmu šachovej partie, v ktorej jednotlivé kolá končia v momente uskutočnenia ťahu konkrétnymi aktérmi, pričom i nečinnosť je interpretovaná ako strategický krok (viď nižšie). Túto strategickú partiu je možné následne preniesť v prípade potreby na časovú os, ktorá nie je statická, ale vykazuje dynamiku už prebiehajúcich procesov. V rámci aplikácie Predictioneer's Game je možné stanoviť počet

kôl podľa potreby, pričom sledovaným indikátorom je koniec hry, ktorý sa môže vyskytnúť v ktoromkoľvek kole (výskyt tzv. End-Rule indikátora).

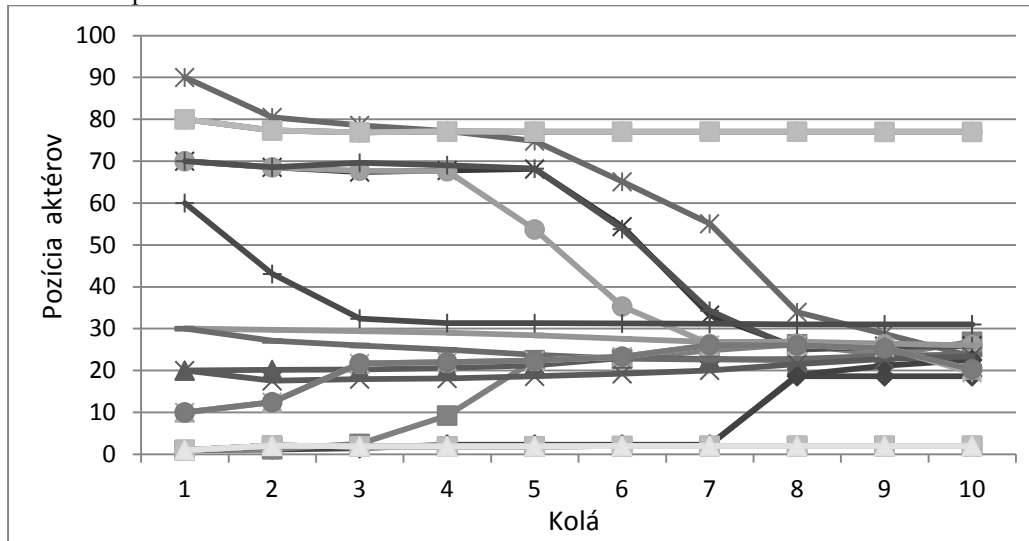
Prvým analyzovaným výstupom je zmena pozície jednotlivých aktérov v priebehu desať kolovej hry (Tab. 2). Každý z tridsiatich účastníkov zastáva na začiatku hernej sady pozíciu, ktorú sme normatívne definovali. V nasledujúcich kolách dochádza k zmene tejto pozície, ktorá indikuje možný výstup konfliktu. Grafickým zobrazením zmeny je Graf 1 (X-ová os predstavuje jednotlivé kolá; Y-ová os predstavuje pozíciu aktéra). U väčšiny aktérov je badať posun k intervalu pozície 20–30; takmer striktné pôvodnú pozíciu si držia štáty Južnej Ameriky, ktoré odsúdili útoky a pokus o prevrat a individuálni aktéri Cueva, Echevería, Tello a Araujo, ktorí sú však vnímaní ako marginálne elementy (vzhľadom na ich vplyv). V kontexte udalostí z 30. septembra je rozhodujúci posun prezidenta Correu a vzbúrenej časti policajných zložiek (Graf 2.). Obaja aktéri sa priblížili natoľko, že ich pozícia je takmer totožná (posun predovšetkým po 7. kole).

Tab. 2: Pozícia aktérov podľa kôl (*Position*)

|         | Kolo 1  | Kolo 2  | Kolo 3  | Kolo 4  | Kolo 5   | Kolo 6  | Kolo 7  | Kolo 8  | Kolo 9  | Kolo 10 |
|---------|---------|---------|---------|---------|----------|---------|---------|---------|---------|---------|
| PCorrea | 1,00000 | 1,14068 | 1,46548 | 2,30745 | 2,30402  | 2,30605 | 2,30515 | 18,6453 | 18,6453 | 18,6452 |
| RParty  | 1,00000 | 1,21006 | 2,48826 | 9,26084 | 22,4;802 | 22,7875 | 24,8365 | 26,2778 | 23,6991 | 26,8793 |
| Army    | 20,0000 | 20,1418 | 20,2306 | 20,6528 | 21,2691  | 22,9959 | 22,7583 | 22,4554 | 23,0351 | 23,1677 |
| AirF    | 70,0000 | 68,5390 | 67,4147 | 67,7949 | 68,1456  | 54,3905 | 33,2478 | 25,4811 | 25,8554 | 25,9098 |
| RPolice | 90,0000 | 80,4629 | 78,5591 | 77,1970 | 74,8136  | 65,0907 | 55,0683 | 33,9048 | 28,7570 | 23,3407 |
| FPresi  | 70,0000 | 68,5375 | 67,7416 | 67,6004 | 53,6940  | 35,2902 | 26,3355 | 26,4327 | 26,2441 | 26,0602 |
| SPP     | 70,0000 | 68,5406 | 69,6184 | 69,0345 | 68,2258  | 53,7777 | 34,2875 | 24,9606 | 25,6869 | 25,8420 |
| Police  | 30,0000 | 29,7101 | 29,3901 | 29,0025 | 28,3954  | 27,5897 | 26,7896 | 26,8644 | 26,4711 | 25,9569 |
| IndiMov | 30,0000 | 27,1040 | 25,9948 | 24,9511 | 23,7724  | 22,8458 | 22,5893 | 22,7795 | 23,5485 | 23,8202 |
| Venez.  | 1,00000 | 2,05167 | 1,89351 | 1,92155 | 1,96447  | 2,04929 | 2,23743 | 18,9774 | 21,1645 | 22,5317 |
| Bolivia | 1,00000 | 2,04091 | 1,91594 | 1,88087 | 1,91545  | 1,95326 | 1,99911 | 1,99916 | 1,99916 | 1,99916 |
| ALBA    | 10,0000 | 12,4237 | 21,6872 | 22,0325 | 22,3916  | 23,3158 | 26,0819 | 26,0146 | 25,3137 | 20,2710 |
| OAS     | 20,0000 | 17,5351 | 17,9526 | 18,0950 | 18,6064  | 19,2154 | 20,0454 | 21,5648 | 22,7880 | 23,3428 |
| EU      | 10,0000 | 12,4237 | 21,6872 | 22,0325 | 22,3916  | 23,3158 | 26,0819 | 26,0146 | 25,5090 | 19,4994 |
| UNASUR  | 10,0000 | 12,4237 | 21,6872 | 22,0325 | 22,3916  | 23,3158 | 26,0819 | 26,0146 | 25,3137 | 20,2710 |
| USA     | 60,0000 | 43,0607 | 32,3708 | 31,3278 | 31,2945  | 31,2367 | 31,1437 | 31,0169 | 31,0167 | 31,0165 |
| Cueva   | 80,0000 | 77,3442 | 76,8940 | 77,0765 | 77,0685  | 77,0664 | 77,0640 | 77,0640 | 77,0090 | 77,0090 |
| Echever | 80,0000 | 77,3442 | 76,8940 | 77,0765 | 77,0685  | 77,0664 | 77,0640 | 77,0640 | 77,0090 | 77,0090 |
| Tello   | 80,0000 | 77,3442 | 76,8940 | 77,0765 | 77,0685  | 77,0664 | 77,0640 | 77,0640 | 77,0090 | 77,0090 |
| Araujo  | 80,0000 | 77,3442 | 76,8940 | 77,0765 | 77,0685  | 77,0664 | 77,0640 | 77,0640 | 77,0090 | 77,0090 |
| Chile   | 1,00000 | 2,04091 | 1,91594 | 1,88087 | 1,91545  | 1,95326 | 1,99911 | 1,99916 | 1,99916 | 1,99916 |
| Guate.  | 1,00000 | 2,04091 | 1,91594 | 1,88087 | 1,91545  | 1,95326 | 1,99911 | 1,99916 | 1,99916 | 1,99916 |
| Argent. | 1,00000 | 2,04091 | 1,91594 | 1,88087 | 1,91545  | 1,95326 | 1,99911 | 1,99916 | 1,99916 | 1,99916 |
| Brazil  | 1,00000 | 2,04091 | 1,91594 | 1,88087 | 1,91545  | 1,95326 | 1,99911 | 1,99916 | 1,99916 | 1,99916 |
| Colomb. | 1,00000 | 2,04091 | 1,91594 | 1,88087 | 1,91545  | 1,95326 | 1,99911 | 1,99916 | 1,99916 | 1,99916 |
| Mexico  | 1,00000 | 2,04091 | 1,91594 | 1,88087 | 1,91545  | 1,95326 | 1,99911 | 1,99916 | 1,99916 | 1,99916 |
| Parag.  | 1,00000 | 2,04091 | 1,91594 | 1,88087 | 1,91545  | 1,95326 | 1,99911 | 1,99916 | 1,99916 | 1,99916 |
| Peru    | 1,00000 | 2,04091 | 1,91594 | 1,88087 | 1,91545  | 1,95326 | 1,99911 | 1,99916 | 1,99916 | 1,99916 |
| Spain   | 1,00000 | 2,04091 | 1,91594 | 1,88087 | 1,91545  | 1,95326 | 1,99911 | 1,99916 | 1,99916 | 1,99916 |
| Iran    | 1,00000 | 2,04091 | 1,91594 | 1,88087 | 1,91545  | 1,95326 | 1,99911 | 1,99916 | 1,99916 | 1,99916 |

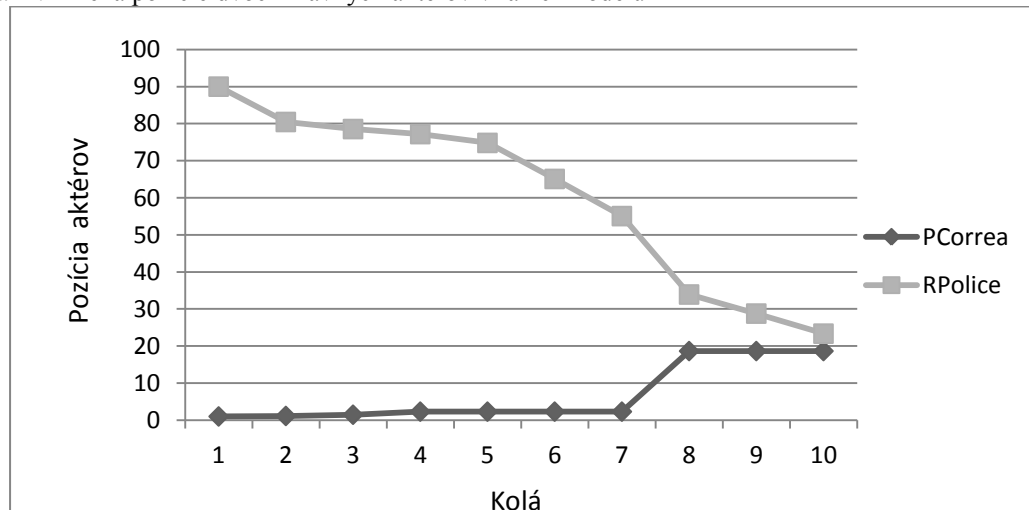
Zdroj: Autor; pozn.: Parag. – Paraguay, Colomb. – Colombia, Argent. – Argentina, Guate. – Guatemala, Venez. – Venezuela.

Graf 1: Zmena pozície aktérov v rámci modelu



Zdroj: Autor

Graf 2: Zmena pozície dvoch hlavných aktérov v rámci modelu



Zdroj: Autor

Na základe algoritmu a vstupných dát je pomocou Predictioneer's Game modelovaný výsledok, ktorého hodnoty sú uvedené v Tab. 3. Pre cieľ tejto práce sú podstatné kategórie vývoja situácie (*Issue Forecast*), predpoveď pre konkrétne kolo (*Round Forecast*) a bezpečnostná situácia (*Security Forecast*). Pomocným indikátorom je kategória konca hry (*End-Rule*), určujúca kolo, v ktorom môže dôjsť k ukončeniu celého modelu (issue). V tomto kontexte môže nastať koniec v 1., 4., 5., 8., 9. a 10. kole. Vzhľadom na vývoj pozícií aktérov (Tab. 2) je pravdepodobné, že 8. 9. a 10. kolo určite znamená koniec hry. 4. a 5. kolo sú potenciálne body, v ktorých môže nastať koniec, ak k nemu nedôjde hneď v prvom kole. I na tomto príklade je možné doložiť správnosť vstupných predpokladov, keďže septembrové udalosti boli ukončené hneď na začiatku. V dlhodobej perspektíve sa jedná o scenáre, ktoré záležia od ťažko odhadnuteľných stimulov, čo je však dôležitejšie, výsledok je stále rovnaký. Issue forecast sa pohybuje v priebehu desiatich kôl v intervale <22,6950 ; 24,9873> čo odkazuje na kategóriu 21–30 → *Režim začína pociťovať tlaky, ktoré naznačujú, že jeho stabilita je*

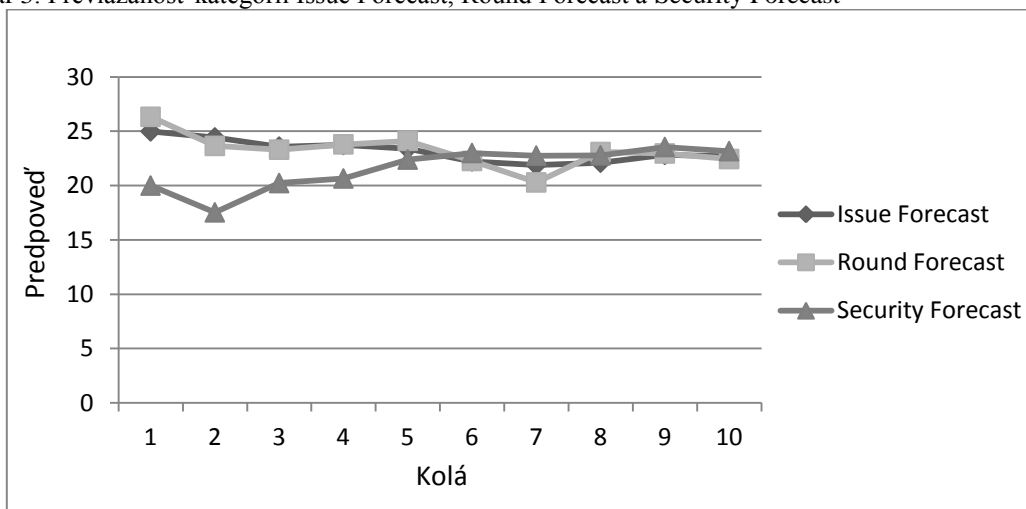
postavená na vôli externých aktérov, bez ktorých pomoci je udržanie moci problematické. Kritika je prítomná vo viacerých sektoroch. Podobné hodnoty sa objavujú i v kategóriách Round Forecast a Security Forecast, čo relevanciu výsledku podčiarkuje a naznačuje skutočnosť, že ak hra skončí v ktoromkoľvek kole, jej výsledok bude rovnaký. Grafické znázornenie previazanosti všetkých troch kategórií je uvedené v Grafe 3 (X-ová os predstavuje jednotlivé kolá; Y-ová os predstavuje výstupnú pozíciu situácie).

Tab. 3: Predpovede podľa kôl

|             | Kolo 1  | Kolo 2  | Kolo 3  | Kolo 4  | Kolo 5  | Kolo 6  | Kolo 7  | Kolo 8  | Kolo 9  | Kolo 10 |
|-------------|---------|---------|---------|---------|---------|---------|---------|---------|---------|---------|
| Issue F.    | 24,9873 | 24,4256 | 23,5809 | 23,7358 | 23,3900 | 22,2224 | 21,8791 | 22,1080 | 22,8250 | 22,6950 |
| Round F.    | 26,3247 | 23,6498 | 23,3021 | 23,7906 | 24,1147 | 22,2647 | 20,2878 | 23,0849 | 22,9512 | 22,4389 |
| Security F. | 20,0000 | 17,5351 | 20,2306 | 20,6528 | 22,3916 | 22,9959 | 22,7583 | 22,7795 | 23,5485 | 23,1677 |
| End-Rule    | 1,00000 | 0,00000 | 0,00000 | 1,00000 | 1,00000 | 0,00000 | 0,00000 | 1,00000 | 1,00000 | 1,00000 |

Pozn.: Issue forecast (Issue F.) – predstavuje predikciu modelu pre koniec hry v konkrétnom kole; Round Forecast (Round F.) – predstavuje predikciu situácie v konkrétnom kole bez nutnosti konca hry; Security Forecast (Security F.) – predstavuje predikciu bezpečnostnej situácie pre konkrétne kole bez nutnosti ukončenia celej hry; End-Rule – predstavuje indikátor konca hry, teda kola v ktorom dochádza k možnému ukončeniu modelu (výskyt číslky 1).  
Zdroj: Autor; *Predictioneer's Game* [online].

Graf 3: Previazanosť kategórií Issue Forecast, Round Forecast a Security Forecast



Zdroj: Autor

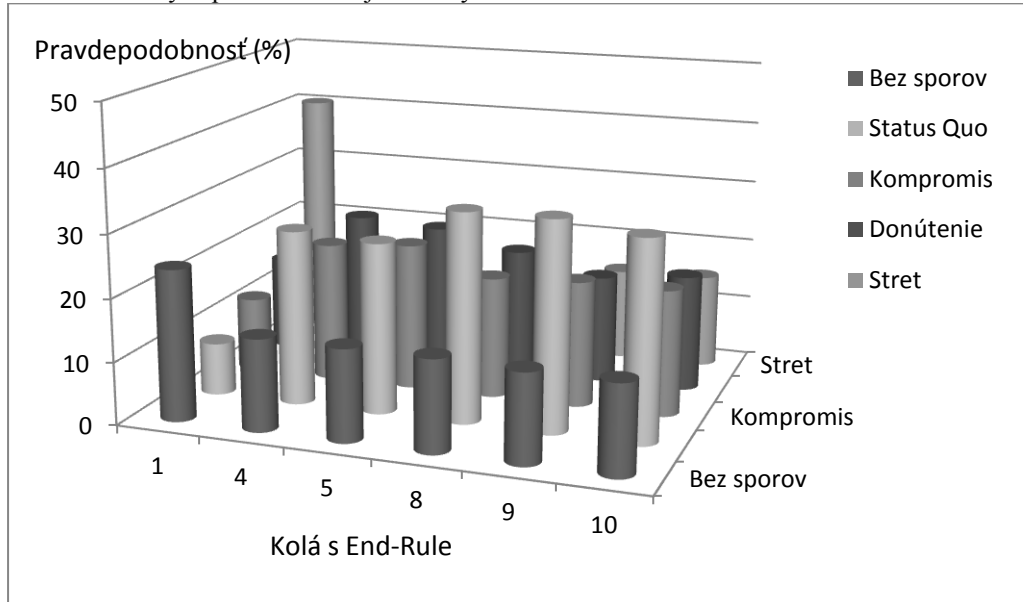
Vzťahy jednotlivých aktérov sa v priebehu hry menia a na základe analyzovaných dát ich vzájomné interakcie predstavujú dynamický prvok celkovej analýzy. S odkazom na využitie takzvaného End-Rule kritéria boli identifikované konce hry v 1., 4., 5., 8., 9. a 10. kole (Tab. 4, tučne vyznačené). Tabuľka 4 ďalej prezentuje percentuálnu pravdepodobnosť udalostí v jednotlivých kolách, ktorých výstup má ovplyvniť pozície aktérov a samotného režimu. Graf 4 následne vybrané informácie (kolá s výskytom End-Rule kritéria) spracováva do prehľadnej schémy, z ktorej je možné dedukovať záver, že žiadna z predstavených možností riešenia sporu nie je dominantná (čísla na X-ovej osi označujú kolá, v ktorých dochádza ku koncu hry). Najbližšie je k tomu prvé kolo, kde kategória *stret* dosahuje 40% pravdepodobnosť.

Tab. 4: Zhrnutie vzťahov aktérov podľa kôl

|            | <b>Kolo 1</b> | Kolo 2  | Kolo 3  | <b>Kolo 4</b> | <b>Kolo 5</b> | Kolo 6  | Kolo 7  | <b>Kolo 8</b> | <b>Kolo 9</b> | <b>Kolo 10</b> |
|------------|---------------|---------|---------|---------------|---------------|---------|---------|---------------|---------------|----------------|
| Bez sporov | 24,1379       | 14,7126 | 14,7126 | 14,7126       | 14,7126       | 14,7126 | 14,7126 | 14,7126       | 14,2857       | 14,2857        |
| Status_Q   | 8,39080       | 16,7816 | 25,8621 | 27,9310       | 27,2414       | 29,1954 | 29,7701 | 33,3333       | 33,4101       | 31,7972        |
| Kompromis  | 11,9540       | 15,9770 | 20,2299 | 22,4138       | 23,5632       | 22,5287 | 21,9540 | 19,4253       | 20,1613       | 20,1613        |
| Donútenie  | 15,1724       | 25,1724 | 21,9540 | 23,9080       | 23,1034       | 23,4483 | 23,9080 | 20,3448       | 17,2811       | 18,6636        |
| Stret      | 40,3448       | 27,3563 | 17,2414 | 11,0345       | 11,3793       | 10,1149 | 9,65517 | 12,1839       | 14,8618       | 15,0922        |

Zdroj: Autor; pozn.: Status Quo (Status\_Q).

Graf 4: Možnosti výstupov modelu v jednotlivých kolách



Zdroj: Autor

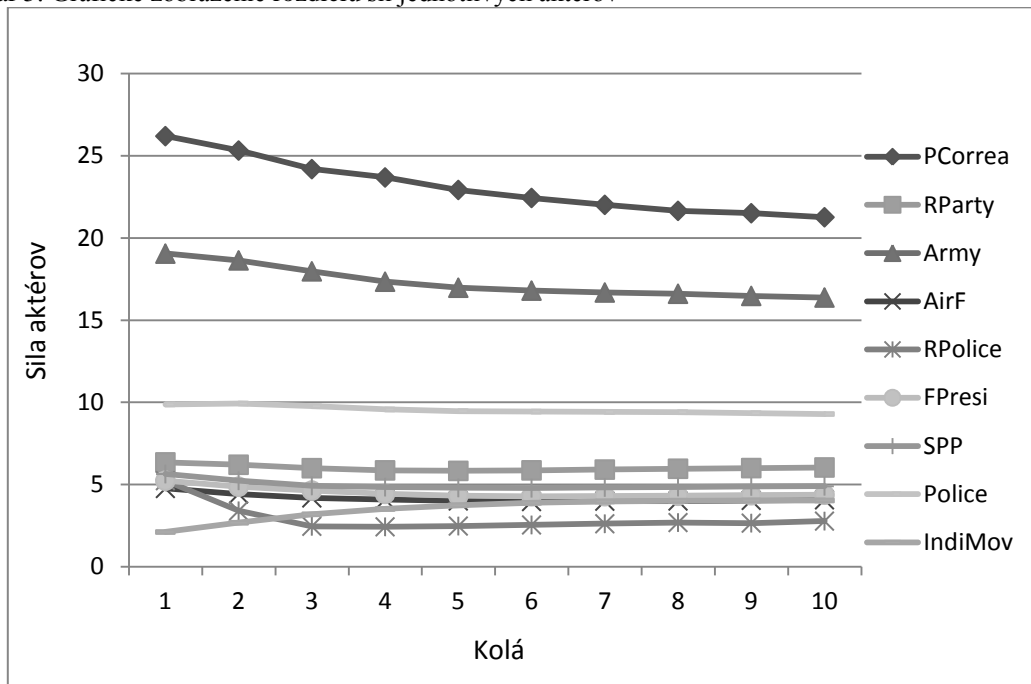
Vzhľadom na primárne vnútorný charakter problému, ktorému Ekvádor musí čeliť, je vhodné identifikovať silu najvýznamnejších domácich aktérov v jednotlivých kolách. V tomto ohľade jednoznačne dominuje prezident Correa, ktorý svojím mobilizačným apelom dokázal poslať do ulíc tisíce Ekvádorčanov. Spolu so silnou armádou, ktorá deklarovala lojalitu prezidentovi, je pozícia režimu v krátkodobom horizonte relatívne stabilná. Vo svojej podstate sa jedná o stabilitu v kontraste s historickými turbulenciami, pričom základným elementom takto formulovaného tvrdenia je relatívne krátky horizont udalostí, ktorý model zohľadňuje. Inými slovami povedané, režim je v kontexte časového horizontu stotožnený s prezidentom a jeho úradom. Opozícia je v tomto vývoji zreteľne slabšia. Grafické zobrazenie indikuje rozdiel v sile jednotlivých aktérov (Graf 5).

Tab. 5: Sila najvýznamnejších vnútorných aktérov podľa kôl

|         | Kolo 1  | Kolo 2  | Kolo 3  | Kolo 4  | Kolo 5  | Kolo 6  | Kolo 7  | Kolo 8  | Kolo 9  | Kolo 10 |
|---------|---------|---------|---------|---------|---------|---------|---------|---------|---------|---------|
| PCorrea | 26,1951 | 25,3192 | 24,1896 | 23,6834 | 22,9217 | 22,4349 | 22,0173 | 21,6513 | 21,5076 | 21,2627 |
| RParty  | 6,35033 | 6,20833 | 5,99807 | 5,86549 | 5,83511 | 5,86653 | 5,91466 | 5,96444 | 6,00438 | 6,04168 |
| Army    | 19,0510 | 18,6394 | 17,9741 | 17,3435 | 16,9769 | 16,8010 | 16,6859 | 16,6101 | 16,4778 | 16,3812 |
| AirF    | 4,76274 | 4,42972 | 4,18994 | 4,08581 | 4,00401 | 3,96489 | 3,98927 | 4,00146 | 4,03891 | 4,07204 |
| RPolice | 5,23902 | 3,40595 | 2,46344 | 2,43311 | 2,47878 | 2,54677 | 2,61985 | 2,69061 | 2,65632 | 2,77957 |
| FPresi  | 5,23902 | 4,87040 | 4,63626 | 4,43592 | 4,31416 | 4,29295 | 4,29753 | 4,32096 | 4,35419 | 4,38505 |
| SPP     | 5,64473 | 5,23439 | 4,92068 | 4,84850 | 4,80156 | 4,78062 | 4,82768 | 4,85320 | 4,89227 | 4,90052 |
| Police  | 9,87829 | 9,93391 | 9,76840 | 9,56989 | 9,47182 | 9,44030 | 9,42151 | 9,40637 | 9,34467 | 9,29261 |
| IndiMov | 2,11678 | 2,67886 | 3,19481 | 3,51553 | 3,73943 | 3,88860 | 3,97523 | 4,02081 | 4,03593 | 4,03293 |

Zdroj: Autor

Graf 5: Grafické zobrazenie rozdielu síl jednotlivých aktérov



Zdroj: Autor

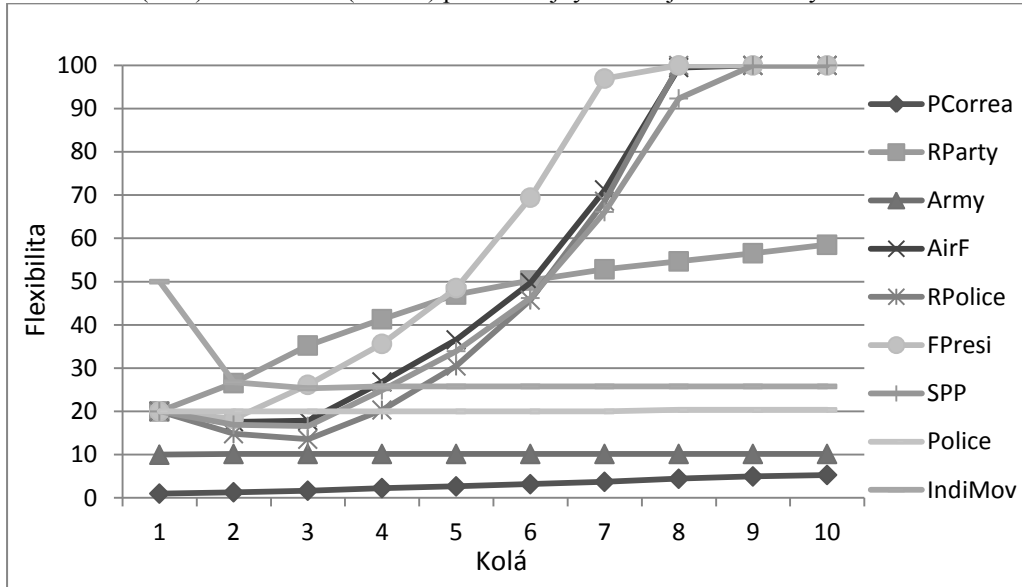
Zmena pozície v prípade ochoty vyjednávať zaznamenala významné rozdiely v analýze jednotlivých kôl. Aktéri, ktorí deklarovali neochotu vyjednávať a meniť svoje priority, sa pod tlakom udalostí vzdávajú svojich pozícií a zaujímajú zmierlivejšie pozície alebo svoje striktné názory opúšťajú. Výnimkou je prezident Correa a armáda. Toto zistenie indikuje dva základné výstupy: prvým z nich je zásadné postavenie armády, ktorá rovnako ako prezident, stelesňujúci režim, dokáže zastávať vymedzenú pozíciu; druhým je fakt, že väčšina aktérov je ochotná opúšťať svoje postoje a hľadať zmierlivé riešenia konfliktov. Graf 6 následne demonštruje silu prezidenta a jeho koalície, ktorú tvorí lojálna armáda a časť polície.

Tab. 6: Stabilita (→ 0) alebo Flexibilita (→ 100) pozície najvýznamnejších vnútorných aktérov

|         | Kolo 1  | Kolo 2  | Kolo 3  | Kolo 4  | Kolo 5  | Kolo 6  | Kolo 7  | Kolo 8  | Kolo 9  | Kolo 10 |
|---------|---------|---------|---------|---------|---------|---------|---------|---------|---------|---------|
| PCorrea | 1,00000 | 1,31034 | 1,67182 | 2,27713 | 2,66974 | 3,17607 | 3,72367 | 4,42989 | 4,96453 | 5,30691 |
| RParty  | 20,0000 | 26,5517 | 35,2497 | 41,3272 | 47,0275 | 50,2708 | 52,8710 | 54,6942 | 56,5802 | 58,5312 |
| Army    | 10,0000 | 10,1724 | 10,1724 | 10,1724 | 10,1724 | 10,1724 | 10,1724 | 10,1724 | 10,1724 | 10,1724 |
| AirF    | 20,0000 | 17,5862 | 17,8894 | 26,8341 | 36,5499 | 49,7835 | 71,2419 | 99,4931 | 100,000 | 100,000 |
| RPolice | 20,0000 | 14,8276 | 13,5493 | 20,3240 | 30,4860 | 45,7290 | 68,5936 | 100,000 | 100,000 | 100,000 |
| FPresi  | 20,0000 | 18,2759 | 26,1534 | 35,6227 | 48,5206 | 69,4347 | 96,9691 | 100,000 | 100,000 | 100,000 |
| SPP     | 20,0000 | 16,8966 | 16,6052 | 24,9078 | 33,9262 | 46,2098 | 66,1279 | 92,3510 | 100,000 | 100,000 |
| Police  | 20,0000 | 20,0000 | 20,0000 | 20,0000 | 20,0000 | 20,0000 | 20,0000 | 20,3448 | 20,3448 | 20,3448 |
| IndiMov | 50,0000 | 26,7241 | 25,3419 | 25,7788 | 25,7788 | 25,7788 | 25,7788 | 25,7788 | 25,7788 | 25,7788 |

Zdroj: Autor

Graf 6: Stabilita (→ 0) a Flexibilita (→ 100) pozície najvýznamnejších vnútorných aktérov



Zdroj: Autor

## ALTERNATÍVNE SCENÁRE

Analýza udalostí v Ekvádore poskytla štandardné dáta, ktoré korešpondujú s regionálnymi charakteristikami latinskoamerických krajín. Podľa vymedzenia problému je režim možné označiť za stabilný (v horizonte konfliktnej udalosti; viď vyššie), pričom je zároveň možné identifikovať tlaky, ktoré naznačujú, že jeho stabilita je postavená na vôli externých aktérov, bez ktorých pomoci je udržanie moci problematické. Týmto externými aktérmi je armáda a polícia, ktoré svojou lojalitou poskytujú prezidentovi výraznú časť legitimity (viď vymedzenie externality vyššie). Rovnako sa potvrdila skutočnosť, že s pribúdajúcimi kolami dochádza ku regresii k priemeru u aktérov, ktorých význam, sila a pozícia je v kontexte udalostí marginálna.

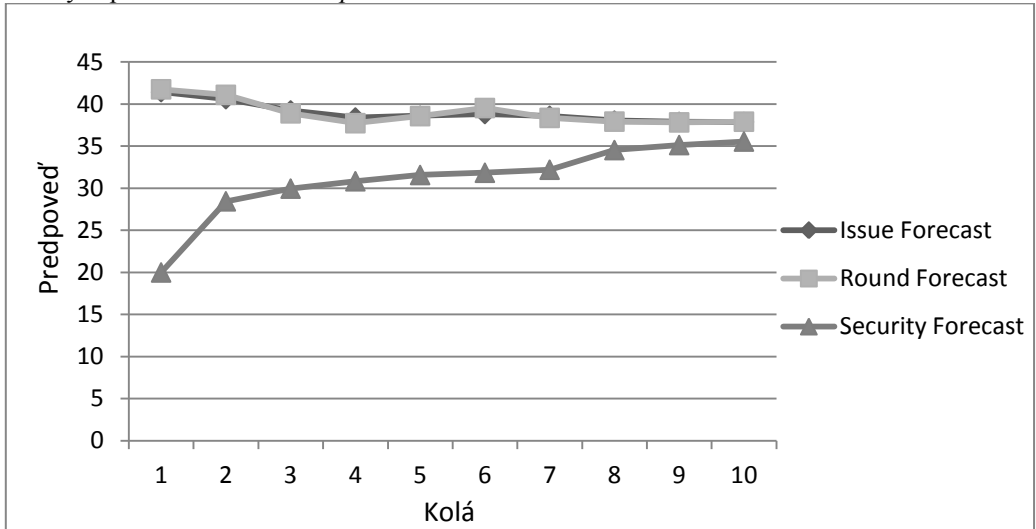
Vzhľadom na predstavený rámec je vhodné modelovať pozície najdôležitejších aktérov, ktorých vzájomná interakcia ovplyvňuje výstup v podobe stability režimu (úrad prezidenta), čím vzniká priestor pre širšiu škálu interpretácií. Tento postup zvyrazňuje aplikáciu predikčného modelu už ukončenej hry, kde v kontraste k reálnej situácii dochádza k reformulácii vstupných parametrov a následne sú pozorované výstupy novej hernej sady. Následná analýza dokáže formulovať možné situácie v budúcnosti a modelovať ich do podoby predikčných scenárov. Logika tohto postupu odkazuje na možné pohyby v prostredí spoločnosti, kde sú významní aktéri schopní modifikovať pozície v závislosti na ad hoc podmienkach. V nasledujúcom krátkom exkurze budú predstavené tri scenáre, ktoré zahŕňajú zmenu pozície *armády* (a), *armády a polície* (b) a *armády, polície a prezidenta* (c):

### a) Armáda v opozícii

V pôvodnej sade dát je modifikovaná pozícia armády, ktorá sa postavila proti prezidentovi a stojí v opozícii k nemu (zmena pozície na hodnotu 90). Následne je upravený i výstupný scenár, ktorý spadá do kategórie 41–50 v prípade, že koniec hry nastane v prvom kole a 31–40 v prípade, že koniec hry bude zaznamenaný v 3., 4., 6., 9. alebo 10. kole (viď Graf 7).<sup>52</sup> V tomto kontexte je oporou režimu možnosť mobilizácie má a relatívne lojálna polícia, ktorá je schopná za prispenia verejnej podpory spoločnosti konkurovať armáde.



Graf 7: Výstup modelu *Armáda v opozícii*

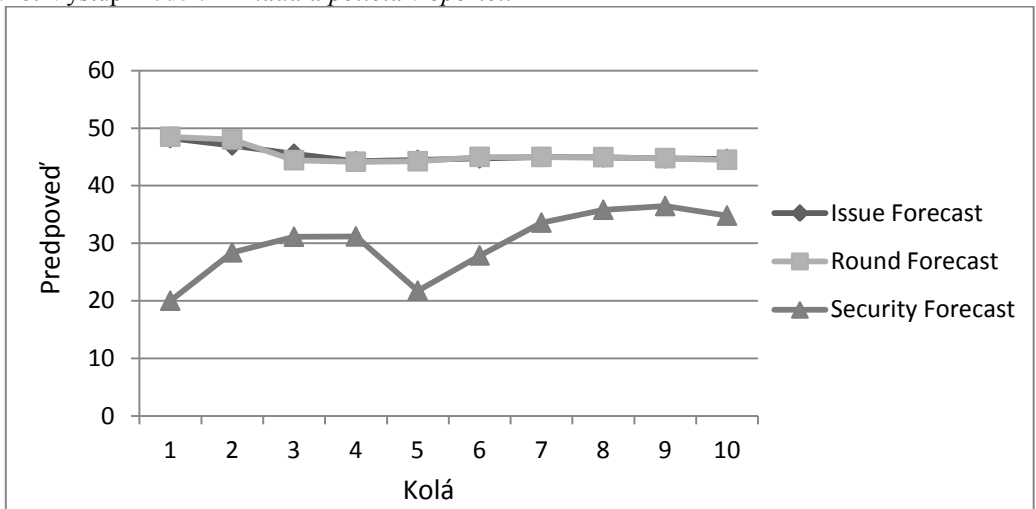


Zdroj: Autor

### b) Armáda a polícia v opozícii

V pôvodnej sade dát je modifikovaná pozícia armády a polície, ktorá sa postavila proti prezidentovi a stojí v opozícii k nemu (zmena pozície armády na hodnotu 90; zmena pozície polície na hodnotu 90). Následne je upravený i výstupný scenár, ktorý spadá do kategórie 41–50. Ako naznačuje Graf 8, predovšetkým v prvom kole hrozí vypuknutie občianskej vojny ako následok stretu dvoch silných táborov, ktoré sú reprezentované na jednej strane osobou populárneho prezidenta a na strane druhej silovými zložkami (poloha blízka scenáru 51– 60).<sup>53</sup>

Graf 8: Výstup modelu *Armáda a polícia v opozícii*

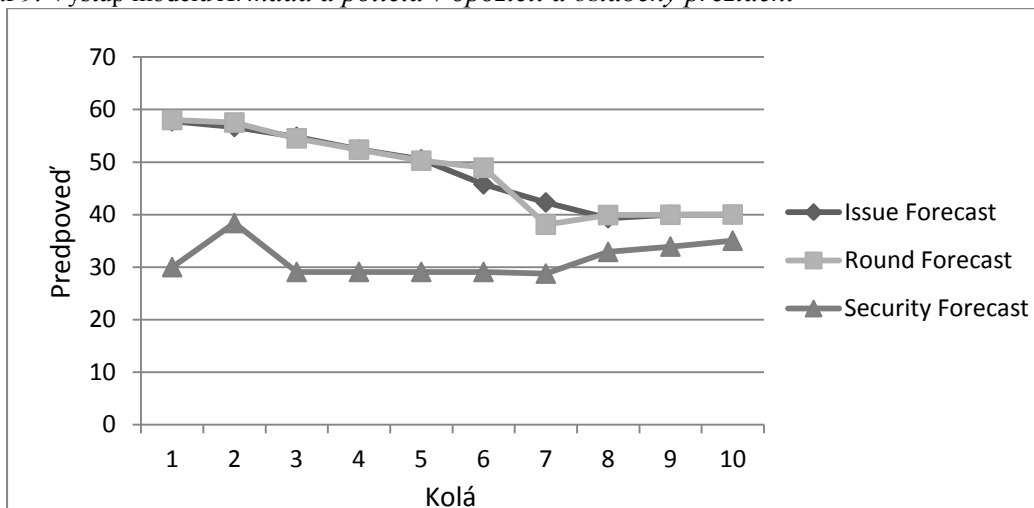


Zdroj: Autor

### c) Armáda a polícia v opozícii a oslabený prezident

V pôvodnej sade dát je modifikovaná pozícia armády a polície, ktorá sa postavila proti oslabenému prezidentovi a stojí v opozícii k nemu (zmena pozície armády na hodnotu 90; zmena pozície polície na hodnotu 90; zmena vplyvu prezidenta na hodnotu 50). Následne je upravený i výstupný scenár, ktorý spadá do kategórie 51–60. Graf 9 naznačuje hrozbu vypuknutie občianskej vojny, pričom predovšetkým v prvom kole môže dôjsť k posunu do kategórie 61–70.<sup>54</sup> V tomto momente záleží na schopnosti mobilizovať masy, ktorých význam nie je marginálny, ale ich potenciál musí aktivovať vodca. V záujme silových zložiek je uskutočniť predanie moci naoko regulárnym spôsobom, aby nedošlo k delegitimizujúcim represiam, ktoré by ohrozili spoločenský kredit armády. Tento model ďalej indikuje vývoj, v ktorom dochádza k postupnému útlmu destabilizácie režimu, v prípade, že hra neskončí v prvých šiestich kolách, čím sa situácia vracia do latinskoamerických štandardov pozície 31–40.<sup>55</sup>

Graf 9: Výstup modelu *Armáda a polícia v opozícii a oslabený prezident*



Zdroj: Autor

#### Ekvádor – zhrnutie prediktívneho modelu

- Režim je stabilný, ale jeho pokojná existencia je podmienená podporou externého aktéra, ktorým je armáda.
- Silové usporiadanie odkazuje na v istom slova zmysle stabilnú situáciu, popísanú v predchádzajúcom bode.
- Charakter výstupu v súčasnom usporiadaní síl nezávisí na počte kôl danej hry.
- S počtom kôl dochádza k posunu pozície menej významných aktérov k priemeru (ich pôvodná pozícia nebola vymedzená striktné).
- Charakter výstupu sa mení so zmenou pozície podporných aktérov režimu, ktorých podpora závisí na subjektívnych ad hoc postojoch.
- So vzrastajúcou silou opozície (silové zložky) a stabilnou pozíciou prezidenta stúpa pravdepodobnosť vypuknutia občianskeho konfliktu.

## ZÁVER

Vlnu násilia, ktorá sa objavila v Ekvádore, je možné interpretovať z rôznych perspektív, ktorých význam záleží od položených otázok. Tento text primárne prezentoval možnosti prediktívneho modelu, ktorého autorom je Bruce Bueno de Mesquita. Na pozadí násilných stretov, ktoré eskalovali v septembri 2010, boli interpretované rôzne scenáre vývoja, pričom kvalitatívne dáta boli transformované do kvantitatívnych ukazovateľov. Text stručne prezentoval logiku generovania základných indikátorov a predstavil možnú formu interpretácie výsledkov. Odpoveď na výskumnú otázku je vzhľadom na predstavený model možné formulovať do podoby konštatovania, ktoré charakterizuje režim ako stabilný, ale jeho existenciu podmieňuje podporou externého aktéra, ktorým je armáda (viď interpretáciu vyššie). Logika modelu rešpektuje scenár, v ktorom je štartovacia čiara analýzy postavená do priestoru dostupných informácií, pričom v prípade zmeny základných indikátorov je potrebné vypracovať nový predikčný model. Prípade Ekvádora demonštroval toto východisko v najlepšom možnom svetle, keď výsledok analýzy interpretoval neustále prebiehajúce sociálne procesy v spoločnosti a identifikoval možné zmeny v prípade modifikácie pozícií hlavných mocenských aktérov.

Pre úplné vykreslenie obrazu prediktívneho modelu *Predictioneer's game* je vhodné v tomto bode charakterizovať limity a v istom slova zmysle nedostatky, ktoré analytický nástroj nepochybne má. Snahou tohto postupu nie je oslabiť argumentačnú váhu predstavenej analýzy, ale interpretovať problematické body, ktoré by analytik pri svojej práci mal zohľadniť.

Prediktívne metódy, ktoré využíva de Mesquita, sú v mnohých ohľadoch prevratné. Predovšetkým jeho analytický prístup schopný prevádzať kvalitatívne premenné do číselných hodnôt pôsobí jednoducho a zároveň v istých momentoch i značne dôveryhodne. Pri bližšom skúmaní však tento prístup spochybňujú dohady či matematické modelovanie disponuje kapacitou pojať komplikovanosť spoločenských interakcií v celej ich šírke. Nedokonalosť nástroja sa prejavuje v momente, keď sa samotný rámec často priamo zastrešuje elementmi intuície a skúsenosti a v samotnom algoritme chýba priestor pre interpretáciu kontextu. Vo svojej podstate je nutné uvedomiť si skutočnosť, že analytický postup v istých fázach využíva formu zautomatizovaných postupov, ktorých základ plynie z premís teórie hier. Model nedokáže zahrnúť element iracionality a altruizmu, čo v niektorých scenároch môže generovať nepresnosti a dezinterpretácie.

Vo svojej podstate je analytický rámec *Predictioneer's game* primárne nástroj, ktorý v žiadnom prípade nemôže pôsobiť ako výhradný zdroj informácii pre strategické rozhodnutia. V jeho rámci existuje priestor pre neustále reinterpretácie a doplnenia, ktorých základ tvoria kvalitatívne dáta ako i štandardizované nástroje. V tomto kontexte je vhodné znovu zdôrazniť možnosti predikčného modelu, pričom v prípade jeho použitia je nutné kontinuálne reflektovať limity, ktoré plynú z jeho konštrukcie.

## POZNÁMKY

<sup>1</sup> K téme viď TAAGEPERA, Rein, *Making Social Sciences More Scientific: The Need for Predictive Models*.

<sup>2</sup> K téme viď CLARK, Robert, M., *Intelligence analysis. A target-centric approach*.

<sup>3</sup> CARROL, Rorry, *Ecuador declares state of emergency as country thrown into chaos* [online].

<sup>4</sup> TILLY, Charles, *Politika kolektívneho násilí*.

<sup>5</sup> *Predictioneer's Game* [online].

<sup>6</sup> TILLY, Charles, *Politika kolektívneho násilí*.

<sup>7</sup> MESQUITA, Bruce Bueno de, *Predictioneer's game: using the logic of brazen self-interest to see and shape the future*.

<sup>8</sup> CARROL, Rorry, *Ecuador declares state of emergency as country thrown into chaos* [online].

<sup>9</sup> GOLINGER, Eva, *Ecuador: What Really Happend* [online].

<sup>10</sup> GUEREÑO, Milagros L. de, *Policías y militares retienen a Correa* [online].

<sup>11</sup> BBC News, *Ecuador declares state of emergency amid 'coup attempt'* [online].

<sup>12</sup> EL PAÍS, *Correa retoma el control en Ecuador y promete una depuración en la policía* [online].

<sup>13</sup> EL COMERCIO, *Ecuador: ocho muertos y 274 heridos por disturbios policiales* [online].

<sup>14</sup> BBC NEWS, *Ecuador unres: Your stories* [online].

- <sup>15</sup> TELAM, *UNASUR Summit condemned attempt of coup d'etat in Ecuador and reasserted commitment to democratic institutions* [online].
- <sup>16</sup> LA RAZÓN, *Zapatero condena el intento de golpe de Estado en Ecuador* [online].
- <sup>17</sup> REYES, Christian H., *OEA: lo que Ecuador vivió fue un intento de golpe de Estado* [online].
- <sup>18</sup> DEMOCRACY NOW, *Picking Lula's Replacement: Brazil's Presidential Race Heads to Runoff* [online].
- <sup>19</sup> TILLY, Charles, *Politika kolektívneho násilí*, s. 22–25.
- <sup>20</sup> TILLY, Charles, *Politika kolektívneho násilí*, s. 25–26.
- <sup>21</sup> TILLY, Charles, *Politika kolektívneho násilí*, s. 23.
- <sup>22</sup> COBA, Tatiana, *Ecuador airports shut down over police protest* [online].
- <sup>23</sup> TRAVELMATH, *The flight distance from Quito, Ecuador to Guayaquil, Ecuador* [online].
- <sup>24</sup> TILLY, Charles, *Politika kolektívneho násilí*, s. 59.
- <sup>25</sup> BBC Mundo, *Ecuador: ¿De regreso a la inestabilidad?* [online].
- <sup>26</sup> MOLINA, Gabriela, *3 police colonels investigated in Ecuador revolt* [online].
- <sup>27</sup> DEMOCRACY NOW, *Picking Lula's Replacement: Brazil's Presidential Race Heads to Runoff* [online].
- <sup>28</sup> TILLY, Charles, *Politika kolektívneho násilí*, s. 22.
- <sup>29</sup> Porov. TILLY, Charles, *Politika kolektívneho násilí*, s. 24, s. 107.
- <sup>30</sup> TILLY, Charles, *Politika kolektívneho násilí*, s. 24.
- <sup>31</sup> porov. TILLY, Charles, *Politika kolektívneho násilí*, s. 88–89.
- <sup>32</sup> TILLY, Charles, *Politika kolektívneho násilí*, s. 25.
- <sup>33</sup> TILLY, Charles, *Politika kolektívneho násilí*, s. 193–194.
- <sup>34</sup> Porov. TILLY, Charles, *Politika kolektívneho násilí*, s. 107.
- <sup>35</sup> TILLY, Charles, *Politika kolektívneho násilí*, s. 25–26.
- <sup>36</sup> MESQUITA, Bruce Bueno de, *Predictioneer's game: using the logic of brazen self-interest to see and shape the future*.
- <sup>37</sup> *Predictioneer's Game* [online].
- <sup>38</sup> MESQUITA, Bruce Bueno de, *A New Model for Predicting Policy Choices : Preliminary Tests*.
- <sup>39</sup> *Ibid.*
- <sup>40</sup> CNN World, *Ecuador declares emergency as police protest, president is attacked* [online].
- <sup>41</sup> Zdroje informácií zahŕňali predovšetkým spravodajské servery CNN, BBC, La Reforma, La Jornada, El Universal, El Comercio a pod.
- <sup>42</sup> MESQUITA, Bruce Bueno de, *Predictioneer's game: using the logic of brazen self-interest to see and shape the future*.
- <sup>43</sup> *Predictioneer's Game – Game* [online].
- <sup>44</sup> Porov. KIRBY, Peadar, *Introduction to Latin America*, s. 144–155.
- <sup>45</sup> Porov. PETRAS, James, VELTMEYER, Henry, *Social Movements and State Power: Argentina, Brazil, Bolivia, Ecuador*, s. 136–174.
- <sup>46</sup> MESQUITA, Bruce Bueno de, *Predictioneer's game: using the logic of brazen self-interest to see and shape the future*, s. 47–65, s. 234.
- <sup>47</sup> Identifikácia aktérov prebehla na základe kvalitatívnej analýzy zdrojov a technikou snehovej gule; viď postup vyššie.
- <sup>48</sup> Napriek vyjadrenej podpore sú vzájomné vzťahy poznačené dlhodobými spormi týkajúcimi sa vymedzenia a prístupnosti hraníc či bojov proti drogovým kartelom a paramilitárnym skupinám.
- <sup>49</sup> TOIBA, Michal, ZISSIS, Carin, *Timeline: The Honduran Crisis* [online].
- <sup>50</sup> Porov. ELLMAN, Matthew, WANTCHEKON, Leonard, *Electoral competition under the threat of political unrest*, s. 500–502.
- <sup>51</sup> *Predictioneer's Game - Game* [online].
- <sup>52</sup> 31–40: Režim začína vykazovať známky diskontinuity, ktorá pramení z kritiky a ojedinelých mocenských výpadov vysokých príslušníkov ozbrojených síl a polície. V tejto podobe je stále schopný existovať, i keď náklady začínajú byť vysoké.
- 41–50: Režim je v situácii, keď si nemôže byť istý svojou stabilitou a je prísne závislý na externom aktérovi, ktorý mu prepožičiava legitimitu. Prezident sa dostáva do pozície, keď je nútený vyjednávať a robiť ústupky svojej opozícii.
- <sup>53</sup> 41–50: Režim je v situácii, keď si nemôže byť istý svojou stabilitou, a je prísne závislý na externom aktérovi, ktorý mu prepožičiava legitimitu. Prezident sa dostáva do pozície, keď je nútený vyjednávať a robiť ústupky svojej opozícii.
- 51 – 60: Situácia sa mení v neprospech režimu a jeho predstaviteľom. Prezident a jeho administratíva je nútený robiť výrazné ústupky a zároveň istým spôsobom podplácať štruktúru, ktorá ho drží pri moci. V tomto momente

môže dochádzať k mobilizácii tábora starého režimu, ktorý je schopný násilím brániť svoje ideály; riziko vypuknutia občianskej vojny je v tom momente najvyššie.

<sup>54</sup> 61–70: Prezident stráca kontrolu na vývojom situácie a významné rozhodnutia krajiny sa dejú bez jeho súhlasu. Nátlak, ktorý je naňho vyvíjaný, ho stavia do pozície bábk, ktorá koná pod tlakom udalostí.

<sup>55</sup> 31–40: Režim začína vykazovať známky diskontinuity, ktorá pramení z kritiky a ojedinelých mocenských výpadov vysokých príslušníkov ozbrojených síl a polície. V tejto podobe je stále schopný existovať, i keď náklady začínajú byť vysoké.

## LITERATÚRA

- [1] BBC Mundo. Ecuador: ¿De regreso a la inestabilidad?. BBC [online]. 2010 [cit. 2011-8-10]. Dostupný z WWW: [http://www.bbc.co.uk/mundo/noticias/2010/09/100930\\_ecuador\\_analisis\\_correa\\_crisis\\_fp.shtml](http://www.bbc.co.uk/mundo/noticias/2010/09/100930_ecuador_analisis_correa_crisis_fp.shtml)
- [2] BBC News. Ecuador declares state of emergency amid 'coup attempt'. BBC [online]. 2010. [cit. 2010-8-10]. Dostupný z WWW: <http://www.bbc.co.uk/news/world-latin-america-11447519>.
- [3] BBC News. Ecuador unrest: Your stories. BBC [online]. 2010. [cit. 2011-11-9] Dostupný z WWW: <http://www.bbc.co.uk/news/world-latin-america-11449614>.
- [4] CARROL, Rorry. Ecuador declares state of emergency as country thrown into chaos. Guardian [online]. 2010. [cit. 2010-11-6]. Dostupný z WWW: <http://www.guardian.co.uk/world/2010/sep/30/ecuador-chaos-police-rafael-correa>.
- [5] CLARK, Robert M. Intelligence analysis. A target-centric approach. Washington, D.C.: CQ Press, 2007, 321 s., ISBN 9781933116938.
- [6] CNN World. Ecuador declares emergency as police protest, president is attacked. CNN [online]. 2010. [cit. 2011-9-11]. Dostupný z WWW: [http://articles.cnn.com/2010-09-30/world/ecuador.violence\\_1\\_police-protest-national-police-police-headquarters?\\_s=PM:WORLD](http://articles.cnn.com/2010-09-30/world/ecuador.violence_1_police-protest-national-police-police-headquarters?_s=PM:WORLD).
- [7] COBA, Tatiana. Ecuador airports shut down over police protest. AZ Central [online]. 2010. [cit. 2011-8-10]. Dostupný z WWW: <http://www.azcentral.com/news/articles/2010/09/30/20100930ecuador-protest-shuts-down-airports30-ON.html>.
- [8] DEMOCRACY NOW. Picking Lula's Replacement: Brazil's Presidential Race Heads to Runoff. Democracy Now [online]. 2010. [2011-8-10]. Dostupné z WWW: [http://www.democracynow.org/2010/10/4/picking\\_lulas\\_replacement\\_brazil\\_heads\\_to](http://www.democracynow.org/2010/10/4/picking_lulas_replacement_brazil_heads_to).
- [9] EL COMERCIO. Ecuador: ocho muertos y 274 heridos por disturbios policiales. El Comercio [online]. 2010. [cit. 2010-11-6]. Dostupné z WWW: <http://elcomercio.pe/mundo/647624/noticia-ecuador-hubo-muertos-193-disturbios-policiales>.
- [10] EL PAÍS. Correa retoma el control en Ecuador y promete una depuración en la policía. El País [online]. 2010. [cit. 2010-11-6]. Dostupné z WWW: [http://www.elpais.com/articulo/internacional/Correa/retoma/control/Ecuador/promete/depuracion/policia/elpeuint/20100930elpeuint\\_5/Tes](http://www.elpais.com/articulo/internacional/Correa/retoma/control/Ecuador/promete/depuracion/policia/elpeuint/20100930elpeuint_5/Tes).
- [11] ELLMAN, Matthew, WANTCHEKON, Leonard. Electoral competition under the threat of political unrest. The Quarterly Journal of Economics. 2000, roč. 115, č. 2, p. 500–531.
- [12] GOLINGER, Eva. Ecuador: What Really Happened. Postcards from the Revolution [online]. 2010. [cit. 2010-11-6]. Dostupný z WWW: <http://www.chavezcode.com/2010/10/ecuador-what-really-happened.html>.
- [13] GUEREÑO, Milagros L. de. Policías y militares retienen a Correa. El Correo [online]. 2010. [2011-8-10]. Dostupný z WWW: <http://www.elcorreo.com/alava/v/20101001/mundo/policias-militares-retienen-correa-20101001.html>.
- [14] KIRBY, Peadar. Introduction to Latin America. London: Sage Pub., 2003, 246 s., ISBN 0761973729.
- [15] LA NACIÓN. Comenzó la reunión de emergencia de la Unasur. La Nación [online] 2010. [cit. 2010-11-6]. Dostupný z WWW: [http://www.lanacion.com.ar/nota.asp?nota\\_id=1309820](http://www.lanacion.com.ar/nota.asp?nota_id=1309820).

- 
- [16] LA RAZÓN. Zapatero condena el intento de golpe de Estado en Ecuador. LA RAZÓN [online]. 2010. [cit. 2010-11-6]. Dostupný z WWW: <http://www.larazon.es/noticia/1394-zapatero-condena-el-intento-de-golpe-de-estado-en-ecuador>.
- [17] MESQUITA, Bruce Bueno de. Predictioneer's game: using the logic of brazen self-interest to see and shape the future. New York: Random House, 2009, 272 s., ISBN 1400067871.
- [18] MESQUITA, Bruce Bueno de. A New Model for Predicting Policy Choices: Preliminary Tests. Conflict Management and Peace Science. 2011, roč. 28, č. 1, p. 65–85.
- [19] MOLINA, Gabriela. 3 police colonels investigated in Ecuador revolt. Breitbart [online]. 2010. [cit. 2011-8-10]. Dostupný z WWW: [http://www.breitbart.com/article.php?id=D9IJQVS00&show\\_article=1](http://www.breitbart.com/article.php?id=D9IJQVS00&show_article=1).
- [20] PETRAS, James, VELTMEYER. Henry, Social Movements and State Power: Argentina, Brazil, Bolivia, Ecuador. London: Pluto Press, 2005, s. 286, ISBN 0745324231.
- [21] Predictioneer's Game [online]. 2009 [cit. 2010-10-30]. Dostupný z WWW: <http://www.predictioneersgame.com/>.
- [22] Predictioneer's Game – Game [online]. 2009 [cit. 2010-10-30]. Dostupný z WWW: <http://www.predictioneersgame.com/game>.
- [23] REYES, Christian H. OEA: lo que Ecuador vivió fue un intento de golpe de Estado. Radio Sucre [online]. 2010. [cit. 2010-11-6]. Dostupný z WWW: [http://www.radiosucra.com.ec/index.php?option=com\\_content&view=article&id=7084:oea-lo-que-ecuador-vivio-fue-un-intento-de-golpe-de-estado&catid=4:internacional &Itemid=27](http://www.radiosucra.com.ec/index.php?option=com_content&view=article&id=7084:oea-lo-que-ecuador-vivio-fue-un-intento-de-golpe-de-estado&catid=4:internacional &Itemid=27).
- [24] TAAGERPERA, Rein. Making Social Sciences More Scientific: The Need for Predictive Models. New York: Oxford University Press, 2008, 271 s., ISBN 9780199534661
- [25] TELAM. UNASUR Summit condemned attempt of coup d'état in Ecuador and reasserted commitment to democratic institutions. TELAM [online]. 2010. [cit. 2010-11-6 ]. Dostupné z WWW: [http://english.telam.com.ar/index.php?option=com\\_content&view=article&id=10270:unasur-summit-condemned-attempt-of-coup-daetat-in-ecuador-and-reasserted-commitment-to-democratic-institutions&catid=42:politics](http://english.telam.com.ar/index.php?option=com_content&view=article&id=10270:unasur-summit-condemned-attempt-of-coup-daetat-in-ecuador-and-reasserted-commitment-to-democratic-institutions&catid=42:politics).
- [26] TILLY, Charles. Politika kolektivního násilí. Praha: Sociologické nakladatelství, 2006, 278 s., ISBN 8086429601.
- [27] TOIBA, Michal, ZISSIS, Carin. Timeline: The Honduran Crisis. Americas Society [online]. 2009. [2011-8-11]. Dostupný z WWW: <http://www.as-coa.org/article.php?id=2008&nav=res&subid=61>.
- [28] TRAVELMATH. The flight distance from Quito, Ecuador to Guayaquil, Ecuador. Travelmath [online]. 2011. [cit. 2011-8-10]. Dostupný z WWW: <http://www.travelmath.com/flight-distance/from/Quito,+Ecuador/to/Guayaquil,+Ecuador>